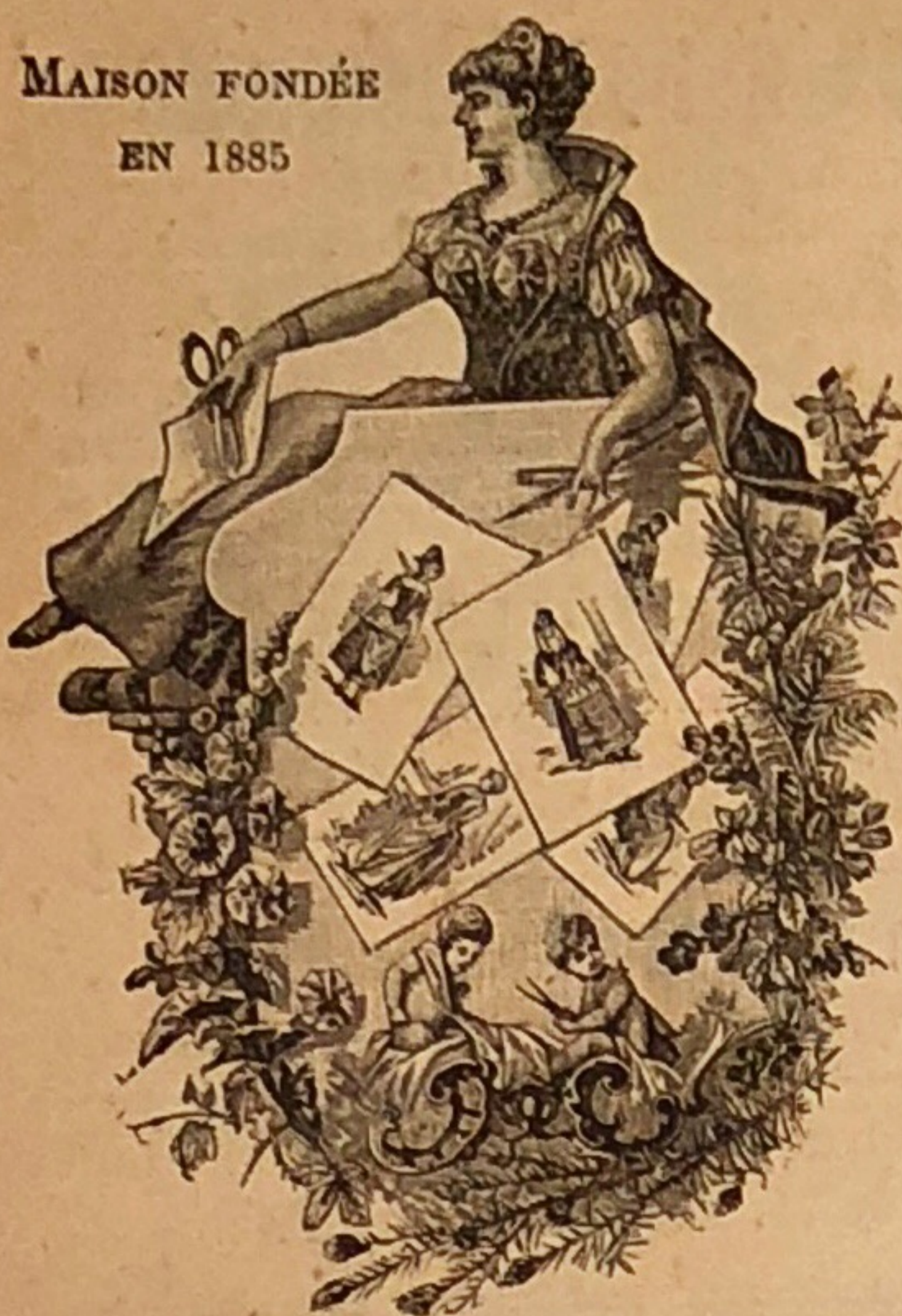


MAISON FONDÉE
EN 1885



La Couturière

Organe professionnel

DES COUTURIÈRES & CONFECTIONNEUSES

Pour Dames et Enfants



PARAISANT LE 1^{er} ET LE 16 DE CHAQUE MOIS



Vente de Patrons découpés et montés — Cours de coupe, Leçons particulières

REDACTION :

M^{me} JENNY DERVILLIERS

On s'abonne pour la Belgique

A l'Office de la Mode L. SERMON et Fils
139, BOULEVARD ANSPACH, A BRUXELLES
Et chez tous les Libraires du pays

DIRECTION et ADMINISTRATION

L. MICHAU
DIRECTEUR-ADMINISTRATEUR
54 rue de Richelieu, PARIS



666

Fig. 31, 32, 33. — TOILETTES DE MAISON ET DE FILLETES DE 12 A 16 ANS.

Annexe au n° 2 du 16 Janvier 1896

- 2^e édition : 1 Aquarelle (n° 1661).
- 3^e édition : 1 Aquarelle (n° 1661).
- 4^e édition : 1 Aquarelle (n° 1661). — 1 Figurine (n° 1708). — 1 Patron découpé (Corsage à coutures lisérées, façon tailleur, fig. 47).

Annexe au n° 3 du 1^{er} Février 1896

- 2^e édition : 1 Aquarelle (n° 1710). — 1 Patron découpé (Jaquette tailleur).
- 3^e édition : 1 Aquarelle (n° 1710). — 1 Panorama Enfants (n° 1728). — 1 Patron découpé (Jaquette tailleur).
- 4^e édition : 1 Aquarelle (n° 1710). — 1 Figurine (n° 1709). — 1 Panorama Enfants (n° 1728). — 1 Patron découpé (Jaquette tailleur).

TARIF DES PATRONS DÉCOUPÉS

GRANDEUR NATURELLE

<i>Corsages, Visites, petits Manteaux.</i>		<i>Costumes complets.</i>	
Patron coupé en papier.....	1 fr. »	Coups en papier.....	2 fr. 50
Patron monté en papier.....	2 fr. »	Montés en papier.....	4 fr. 50
Monté en mousseline blanche.....	5 fr. »	Montés en mousseline blanche.....	12 fr. »
<i>Grands Vêtements, Robes de chambre, Polonaises, etc.</i>			
Coups en papier.....	1 fr. 50	Montés en papier.....	2 fr. 50
Montés en mousseline blanche.....			6 fr. »

Les Abonnés de France profitent d'une RÉDUCTION DE MOITIÉ PRIX sur les Patrons coupés en papier.

Corsage, taille 44.....	50 centimes.
Vêtement, taille 46.....	75 —

Le même avantage ne peut être offert aux Abonnés de l'Étranger, en raison des difficultés d'expédition et de douane.

Les Patrons expédiés au choix avec le service des journaux, de même que ceux demandés au tarif réduit, sont uniformément envoyés

sur Mannequin 44 pour les Corsages	
et sur Mannequin 46 pour les Vêtements.	

Les Couturières désireuses d'avoir leurs patrons établis sur d'autres mannequins ou sur des mesures spéciales devront accompagner leurs demandes du montant, sans réduction : 1 fr. pour les Corsages. — 1 fr. 50 pour les Vêtements.

TARIF DES MODELES MONTÉS, AVEC GARNITURES

Mannequins-Poupées.

Costume complet, mousseline coul., de 6 à 8 fr.	8 à 10 fr.
Corsage — — — — — 4 fr. 50	Confections par moitié..... 4 fr. »

Enfants (Tailles 26 à 34).

Costume complet, mousseline couleurs..	14 fr.	Costume complet, mouss. et garnitures.	22 fr.
1/2 — — — — — 8 fr.		1/2 — — — — — 12 fr.	
Vêtements complets, mousseline.....	10 fr.	Confections en entier — — —	10 à 12 fr.
Vêtements moitié mousseline.....	5 fr.	— moitié — — — — —	5 à 6 fr.

Tous les prix des modèles montés comprennent le patron coupé en papier grandeur naturelle sur mannequin, 44 pour les Corsages et 46 pour les Vêtements.

Les expéditions des modèles montés sont faites en colis postaux, aux frais du destinataire.

Toutes les demandes de patrons à envoyer par retour du courrier doivent être accompagnées du montant en un mandat adressé à M. L. MICHAU.

A défaut, les expéditions sont faites contre remboursement aux frais du destinataire.

Avis à nos Abonnées

Nous avons l'honneur de rappeler à nos Abonnées qu'aucun Voyageur, Représentant ou Courtier de France, n'est autorisé à correspondre avec la clientèle.

La mission unique des Représentants de notre Administration est de visiter sur place et obtenir signature des abonnements ou renouvellements d'abonnements, exclusivement, aux maisons de Couture, Robes et Confections, Nouveautés, Modistes.

Nous recommandons instamment à nos Abonnées de ne tenir aucun compte des correspondances reçues irrégulièrement, et d'adresser toutes communications, demandes, abonnements, etc., etc., DIRECTEMENT A NOTRE seule adresse de Paris.

Monsieur L. MICHAU

DIRECTEUR

Des Journaux professionnels des Couturières et Confectionneuses

84, rue de Richelieu

PARIS

Avantages spéciaux à nos Abonnées

COUTURIÈRES ET CONFECTIONNEUSES

PATRONS DÉCOUPÉS A PLAT

Enfants, Fillettes, Femmes, Corsages, Vestes, Collets.....	Chaque » fr. 50
Grands vêtements, Jupes.....	» fr. 75
Costumes complets (Jupe et Corsage).....	1 fr. »

MODÈLES MOUSSELINE

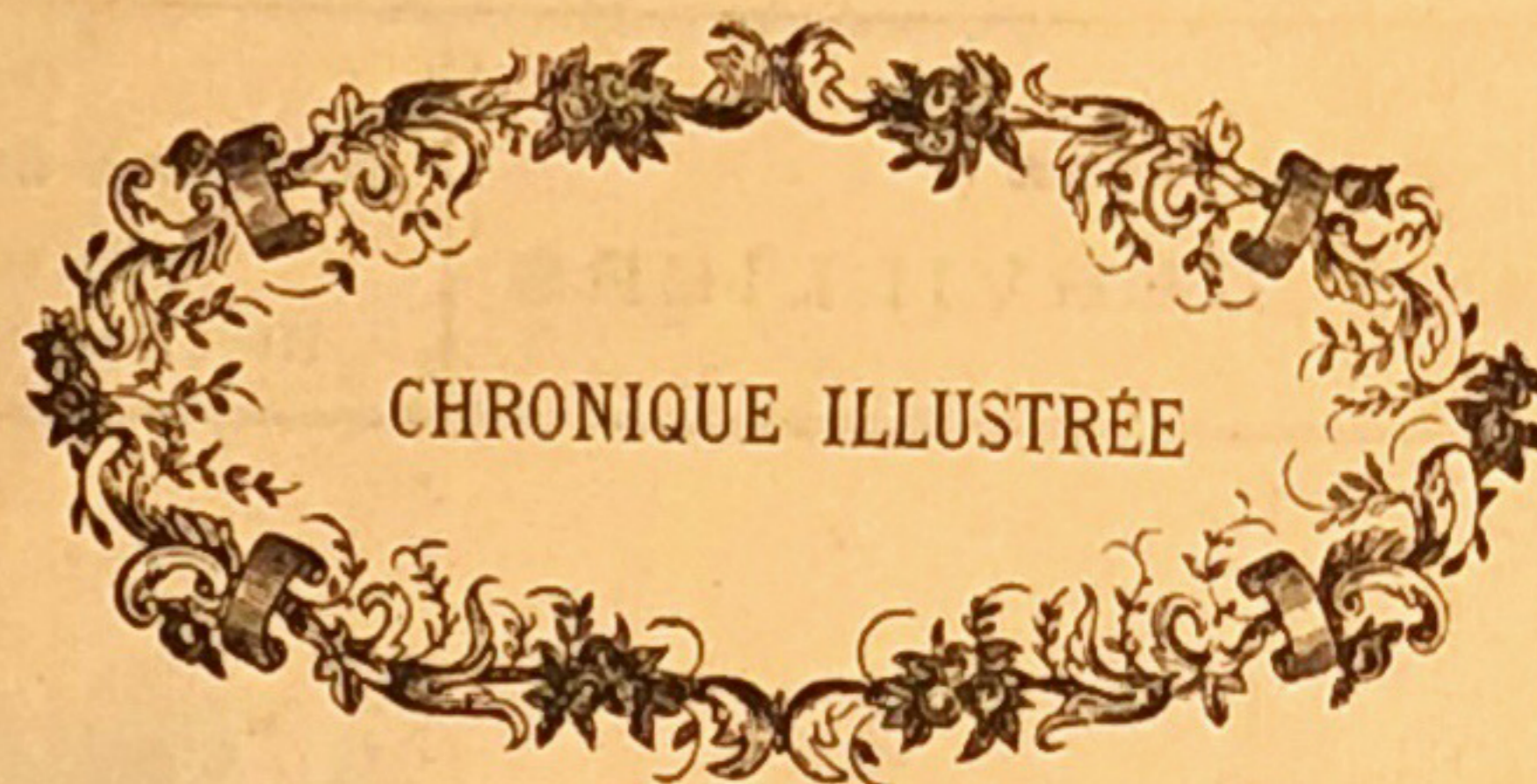
COSTUMES COMPLETS (Poupée, 1/2 taille 42).....	7 fr.
ROBES DE BAL, ROBES DE CÉRÉMONIE À TRAÎNE.....	8 et 9 fr.

(Voir les conditions, Modèles au choix, page 11.)

Mannequins spéciaux pour Couturières

Buste avec pied, taille longue, épaules étroites, col haut.....	12 fr.
---	--------

Toutes les demandes doivent être accompagnées du montant en mandat-poste à l'ordre de M. L. SERMON et Fils.



Les réceptions mondaines ont recommencé assez brillamment, relativement aux autres années. Les visites reprises en décembre ont été, cela va sans dire, le triomphe de la fourrure. Celle-ci, toujours unie aux belles dentelles, un peu grosses, genre Venise ou vieux point, est, en effet, la plus jolie parure que l'on puisse rêver pour la saison. — Le manchon, qu'assez souvent la couturière ou la modiste chiffonne elle-même, est resté coquet, fantaisiste et charmant. Le velours, les fourrures, les rubans, fleurs et plumes, en constituent le fond ; quant à l'arrangement, c'est affaire d'ingéniosité et de goût personnel. Un bien coquet modèle est le pur Louis XV, tout simple, cylindrique, sans prétention, en satin rose recouvert de point d'Alençon, doublé de satin mousse broché, parfumé à la maréchale, avec un tour de zibeline de chaque côté, aux ouvertures.

A la ville, toujours beaucoup de drap et de velours, jupe unie ou ornée, mais pas trop lourdement, car il faut pouvoir marcher et se retrousser. Les vestes ou les

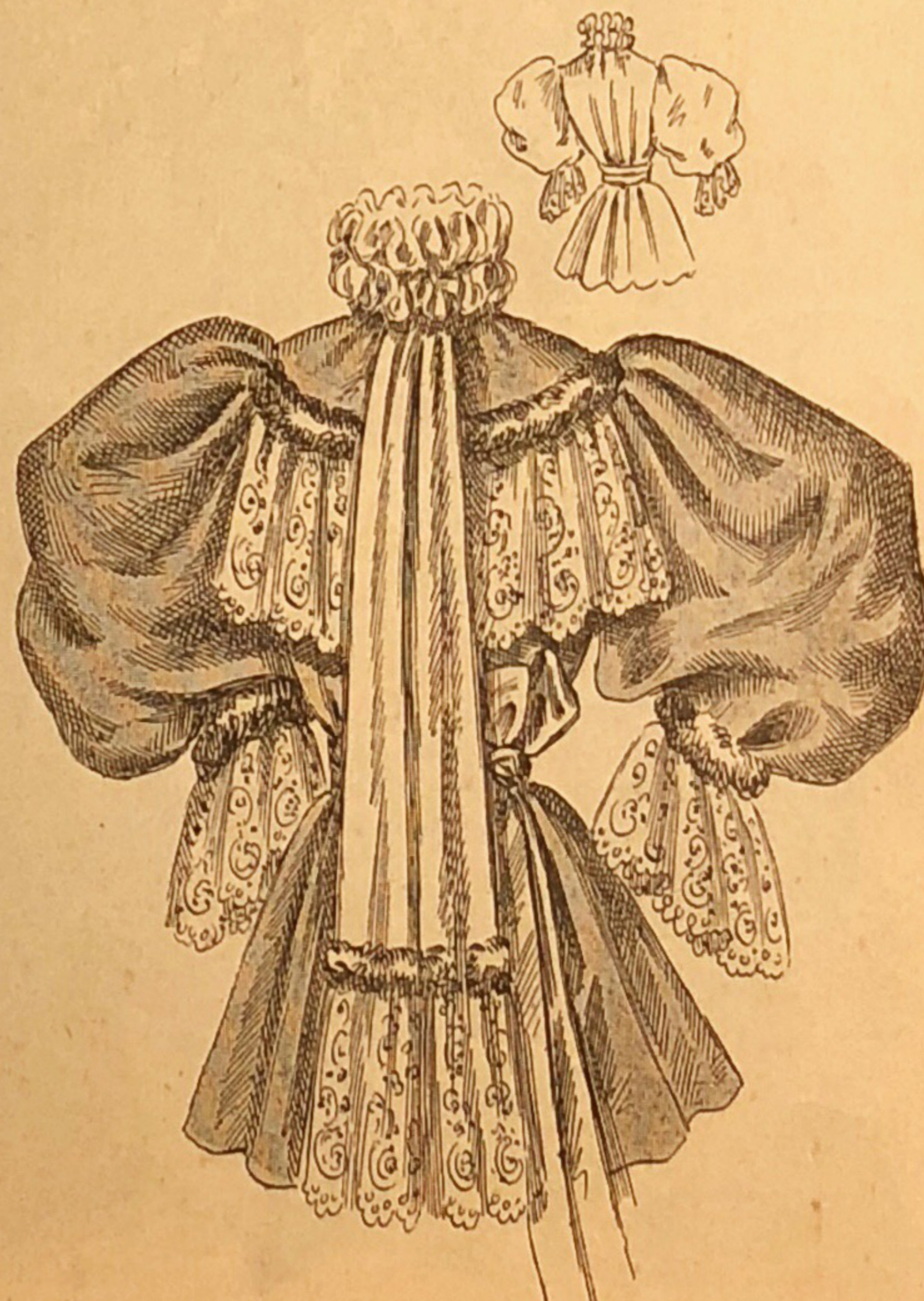


Fig. 28. — Élegante matinée.

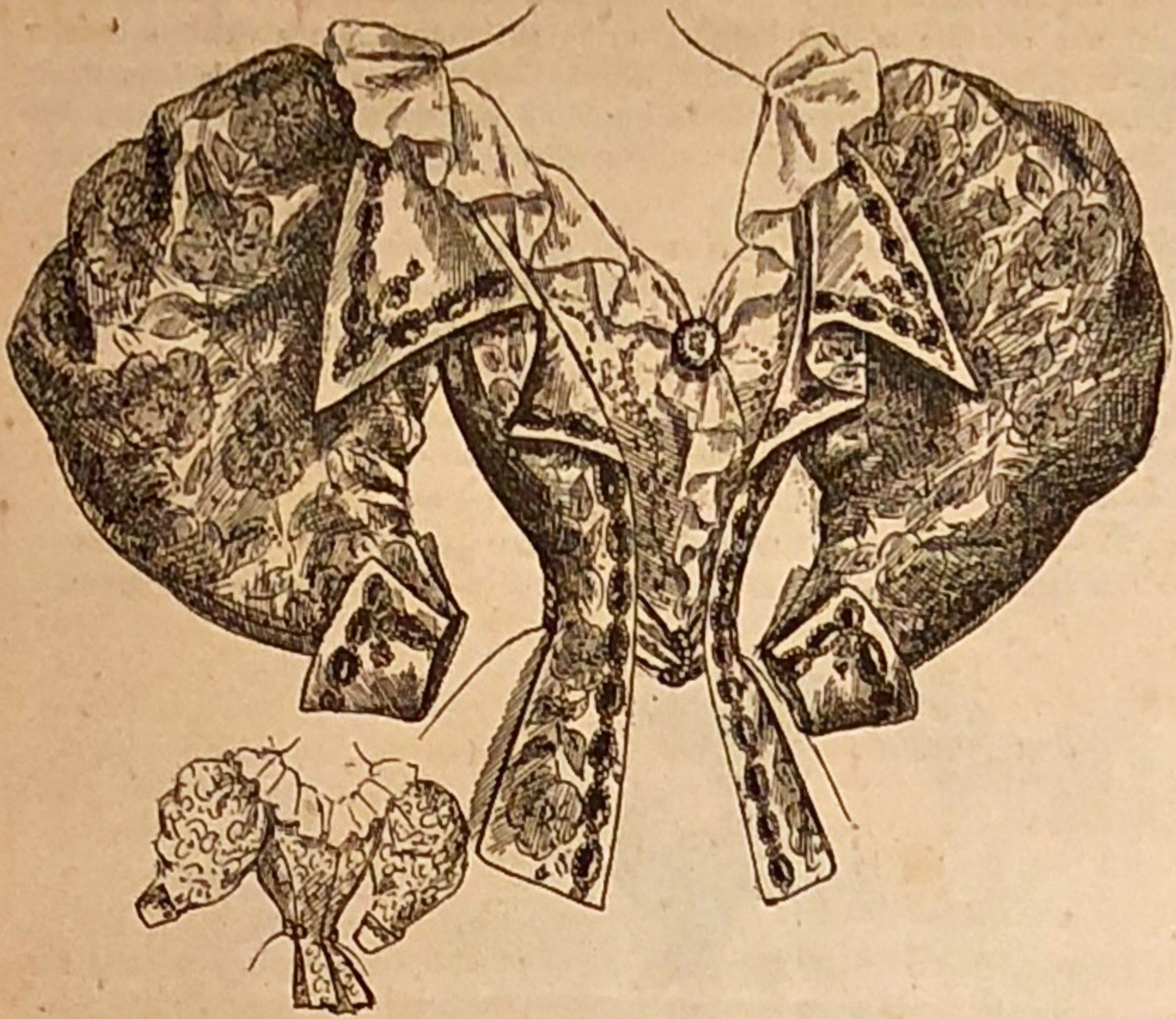


Fig. 29. — Corsage de soirée.

blouses en fourrure avec manches de drap, surmontées d'une épaulette de fourrure coupée en carré, les boléros toujours en fourrure, ouvrant sur des chemisettes de mousseline de soie se font énormément. La ceinture est souvent très riche, ornée de pierres, de strass, de vieilles boucles. — Les enragées qui assistent aux courses, quelque temps qu'il fasse, n'ont montré que du drap gris-fer, marine, noir, grenat, avec des collets ou des jaquettes d'astrakan, de breitschwantz ou de zibeline. — La mongolie légère trouve mieux son emploi sur les vêtements du soir; on la porte aussi en noir, comme fourrure de deuil et en blanc sur les riches robes de chambre.

Les mélanges de tons se font ordinairement dans les toilettes de ville un peu habillées. Je cite comme exemple : une robe couleur gant de suède, avec des manches de velours brun, dit *bois de cèdre*. Gilet de soie ivoire brodé teintes cachemire très douces. Coutures de la jupe sillonnées des mêmes couleurs en broderie très fine.

Une sorte de fête de jour à la petite cour espagnole de la Reine Isabelle, a permis de montrer la « grande toilette de matinée ». On a vu beaucoup de satin uni, très brillant; jupes rondes, rasant terre, à *plis souples*, étoffés, fuyant en arrière, mais très plats sur les hanches. Pattes et boucles ou boutons assez fréquentes, soit des deux côtés du devant, soit sur le seul côté gauche. Énormément de paillettes, de broderies, de corselets, d'empiecements très riches. Quelques manches « à la poulaine », que j'ai déjà signalées il y a longtemps, avec pointe descendant sur la main. Des doublures de satin blanc aux collets de fourrure.

Les *tea gowns* continuent à autoriser toutes les excentricités. On leur donne volontiers la forme princesse derrière, avec une apparence flottante devant, quoique les dessous en soient très ajustés. C'est là son véritable cachet. Sur ce patron, c'est bien la riche robe d'intérieur, impossible à mettre pour sortir et trop parée pour être confondue avec une « robe de chambre ». Cependant des femmes cotées parmi les plus « chics » vont bien carrément au théâtre en cette tenue, pourvu que ce soit dans leur équipage et dans leur loge. Il y a des nuances en tout... Cette mise est parfaite dans une avant-scène ou une baignoire; on y est « chez soi... » Dans une première loge très découverte, elle serait moins à sa place. La *tea gown* peut être très échancrée, très courte de manches... Voici un type : satin mastic brodé d'acier et de soie imitant des plumes de paon; empiecement de velours paille; draperie de mousseline de soie paille et de guipure pailletée d'acier; manches très ballonnées, en velours, terminées par ce qu'on appelait jadis des *engageantes* en mousseline de soie paille. Touffe de chrysanthèmes jaunes et bruns.

Voici encore une toilette de ville habillée, composée pour un cas assez spécial : une quête à un sermon de charité : velours épinglé à dessins imprimés sur chaîne, flammés fond bleu. Corsage-veste, à revers, orné de valenciennes rousses, à demi caché par un collet à capuchon en breitschwantz doublé de broché mousse et argent. Col très évasé, doublé de chinchilla.

Voici une sorte de visite assez originale, imaginée en vue des déplacements dans le Midi, alors que les variations de la température imposent de ne pas dédaigner les vêtements chauds : Peluche de laine mordorée imitant la fourrure, avec revers de cuir dit de *renne*. Manches très amples à poignet de cuir et col de cuir, lequel est aussi souple que n'importe quelle étoffe. — Si on le veut très chaud, on le double en utilisant les anciennes peaux de loutres qui sont en défaveur cet hiver.

Les corsages de fantaisie ont plus de succès que jamais. Pour le soir on les décolletent en carré, soit sur la peau, soit sur une guimpe de Venise. Celle-ci, par une bizarrerie de haut goût, est légèrement bistrée, quand on l'applique au blanc argent, de satin. C'est alors un luxe de galons, de perles, de broderies, dans le style Renaissance. Toutes sortes de bretelles aussi avec nœuds sur les épaules. Quelques manches très bouffantes, moyen âge, avec la moitié en hauteur d'une couleur quelconque assortie ou harmonisée, et l'autre moitié en une autre nuance. Il faut bien comprendre que ce partage ne doit pas se faire dessus et dessous, mais extérieurement et intérieurement par rapport au bras.

La toilette de diner, dans sa donnée générale, reste ce qu'elle était ces temps derniers : très claire, très coquette, montante si l'on veut, pourvu alors qu'elle soit très riche, très vaporeuse. On préfère même qu'elle ne soit pas « en peau », mais simplement échancrée quand le diner ne doit pas être suivi de réception ouverte. On fait un grand

étalage quand on vient en « petit comité » de jolis collets de satin blanc, couverts de guipures jaunies, avec col et pattes de fourrure. C'est le vêtement élégantissime qui rehausse une mise volontairement simple, par exemple, noire ou foncée. On le garde au théâtre; on entre avec lui, frileusement, dans le salon, et l'on ne le rejette que pour se mettre à table. C'est aussi le cas d'exhiber les petites mantes « bonne femme », dont je parlais dès cet été, avec un capuchon. Elles se font en velours de vieux tons, doublées de moire souple, de lampas... avec un haut tour de cou, et de longs rubans d'attache.

Les grandes toilettes du soir comportent toujours la fourrure, comme du temps de Marie Leczinska. Les bords de poil sombre sont surtout jolis sur les teintes bleu de Sèvres, paille, etc. Voici des idées : taffetas rose glacé; jupe froncée, garnie de trois rangs de zibeline. Corsage assorti, avec manches de velours corail. Ceinture de velours corail. Avec cela une « sortie » en satin rose doublée d'hermine et bordée de zibeline.

Satin bleu brodé partout de paillettes bronzées bleues. Corsage drapé, mi-parti point d'Angleterre et satin uni; jetée de roses thé sur l'épaule.

Satin blanc avec larges quilles de malines. Corsage avec grandes manches de malines. Parure de camélias blancs et rosés.

Satin gris argent à panneaux ouvrant sur satin blanc. Les panneaux sont doublés de satin jaune, visiblement, quand la femme marche; ils sont bordés de zibeline, quatre nœuds en simili Louis XVI, brodés, posent moitié sur la fourrure, moitié sur le satin. Cette toilette comporte la demi-traine. Le corsage rappelle la jupe, avec surcharge de dentelle, manches en dentelle, et jet de roses pâles souffrées.

Damas rose, à corsage très tendu, excepté devant où il forme une draperie prise dans l'étoffe même. Guirlande de roses blanches et roses à peine teintées, à la Nattier, partant d'une épaule pour traverser le buste et aller finir sur la jupe. La jupe est à petite traîne très bouffante.

Comme « sortie de soirée » des espèces de longues redingotes en tissus souples, à gros plis Louis XV derrière, finissant sous des pèlerines de fourrure. Manches énormes pour loger les dessous, avec des entournures fendues jusqu'à la taille. Ce dernier modèle est tout à fait nouveau.

J'ai déjà parlé des pattes coupées à même dans l'étoffe qui constituent une des ornements les plus nouvelles. Une récente application vient d'en être faite pour une robe de contrat, en satin rose, pattes entrecroisées en quille, d'un côté, et rehaussées d'une broderie d'argent. Traîne de tulle rose pailleté d'argent, derrière, sur la jupe un peu longue.

COMTESSE LETITIA.

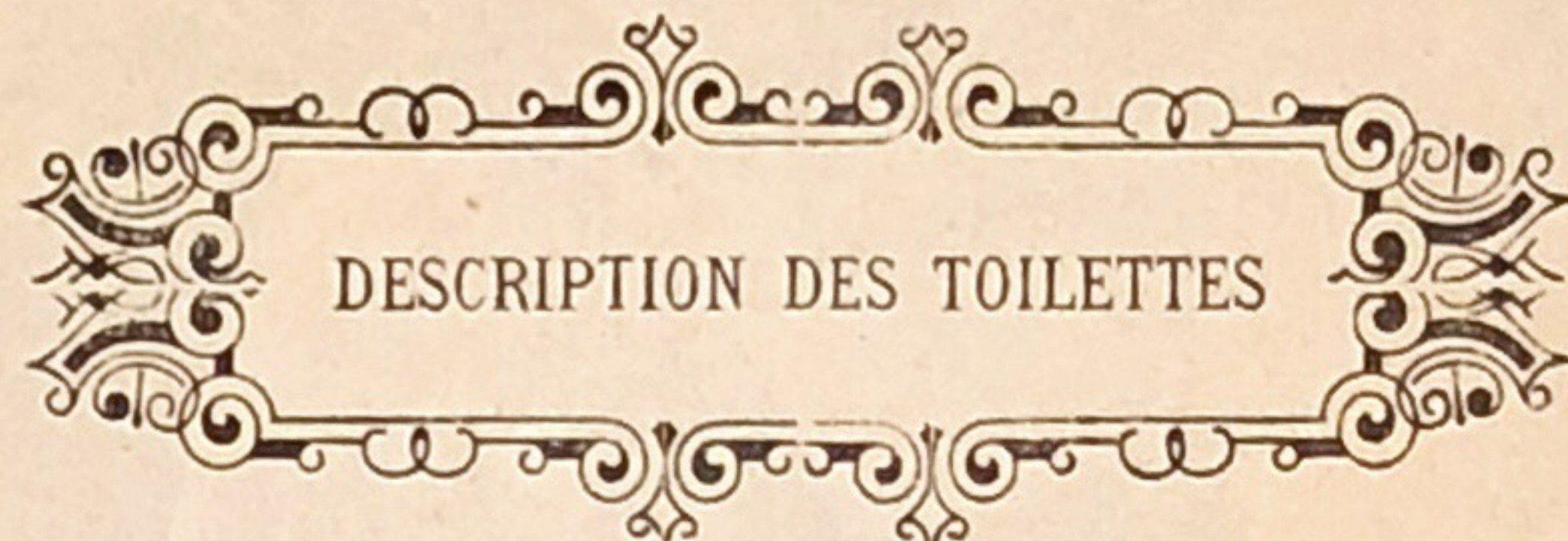


Fig. 31. — **Toilette de jeune fille de 14 à 16 ans.** Robe en lainage écossais. La jupe coupée en biais est montée en plis couchés derrière et à plat devant. Corsage-blouse, plat du haut et légèrement bouffant à la taille; col droit. Manche bouffante rapportée sur la partie ajustée, garnie d'un revers ouvert sur le bras, le dessous du bouffant est orné de créneaux en tissu uni qui retombent sur la manche ajustée. Un petit collet en même tissu uni est posé sur le corsage, le contour découpé en créneaux garnis d'un léger cache-point de passementerie et de petits boutons ou perles de jais ainsi que le col replié découpé de même qui est monté sur un petit poignet droit; tous les créneaux des manches sont garnis de même.

Fig. 32. — **Toilette de maison.** Jupe en serge côtelée montée en sept godets formés par autant de lés biaisés de chaque côté, le droit fil au milieu, le devant à plat encadré par une légère passementerie posée de même sur les deux coutures des lés de chaque côté. Corsage à plis couchés, le milieu fermé par un pli creux boutonné

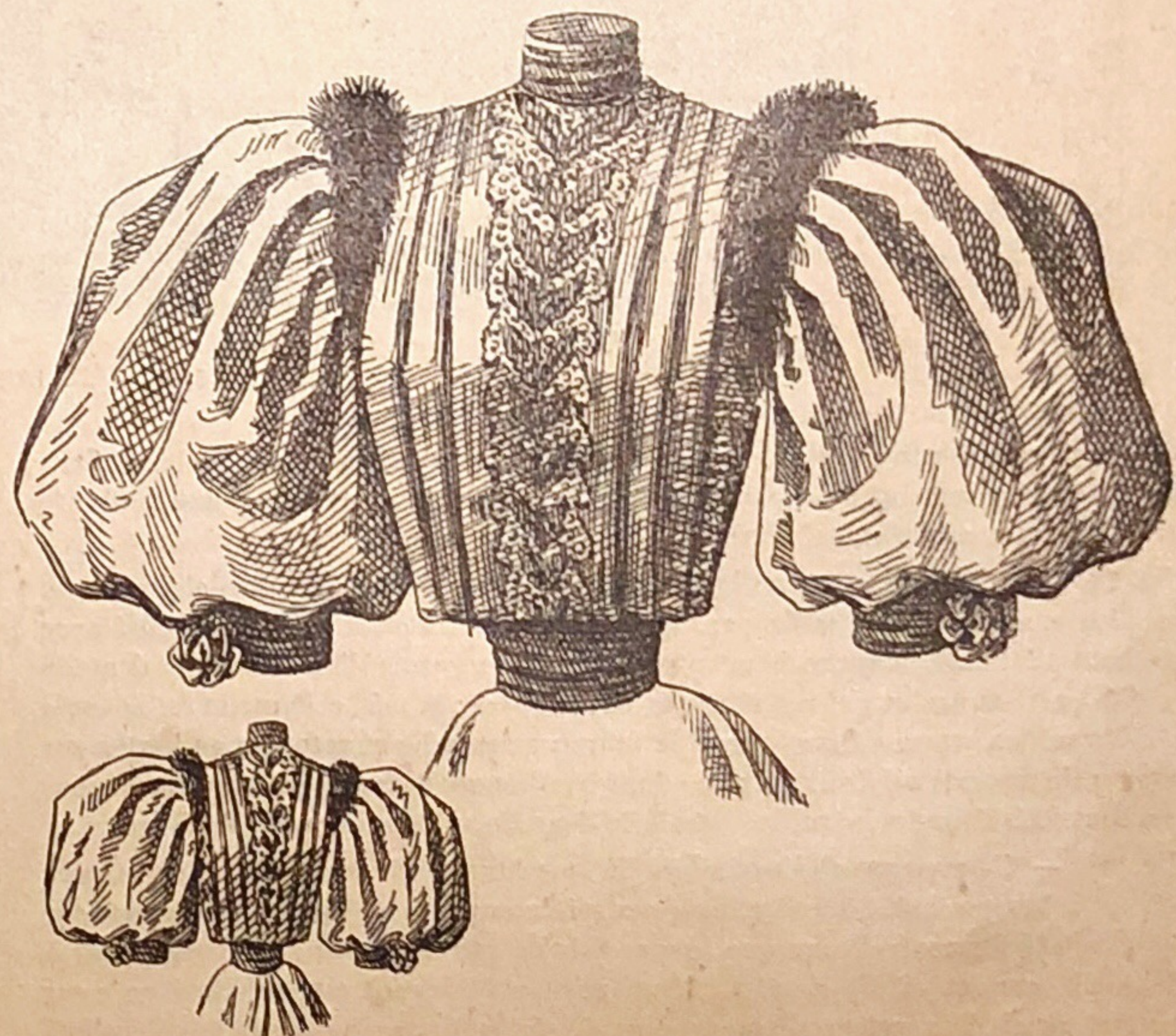


Fig. 30. — Corsage de diner.

garni d'un petit plissé en surah de chaque côté, les plis couchés bordés de même; une légère broderie en soutache sur les plis qui sont resserrés à la taille, la ceinture de la jupe en astrakan posant sur le corsage; col droit en velours garni d'un double nœud élargi derrière. Veste-boléro en même tissu que la jupe, le dos court, les devants arrondis, le bord très soutenu de manière à bien s'appliquer sur le corsage, l'encolure décolletée dégage le haut du corsage; elle est garnie d'un col très bas en façon de berthe formant deux petits revers devant. Manche bouffante ornée de broderie en large soutache et ressortant d'une manche à gigot entièrement ouverte sur le bouffant dont elle emboîte le dessous; cette manche ouverte forme deux pointes tombantes garnies d'astrakan ainsi que les contours de la veste et le bas de la manche.

Fig. 33. — **Toilette de fillette de 12 à 14 ans.** Robe en tissu de laine bouclé en rayures. La jupe montée en trois plis creux derrière est soutenue en fronces devant et sur les côtés. Corsage-blouse monté sur un empiècement de guipure à col droit faisant chemisette devant entre les devants très ouverts; le haut du corsage est coulissé en très petits bouillonnés sur l'empiècement devant et derrière. Manche

en jabot coquillé sur le gilet jusqu'à la taille; des broderies de soie ornent le devant du gilet, une ceinture adaptée derrière sur les côtés de la basque vient se boucler devant en passant sous les créneaux. Manche large, le bas tenu à la largeur du poignet est garni d'un revers en soie unie orné de passementerie, les devants du corsage sont garnis de revers plissés en cascade garnis de même ainsi que les devants dans leur longueur.

Fig. 30. — **Corsage de dîner en soie glacée.** Ce corsage à taille ronde forme trois plis plats couchés sur chaque devant et de même sur chaque côté du dos; ces plis forment un léger bouffant à la taille sur la ceinture ronde drapée; col droit; une disposition en feuillage de passementerie placée sur un coquillé de dentelle garnit le devant du corsage et le dos, mais ce dernier en réduction. Manche bouffante demi-longue assujettie au-dessus du coude par un poignet orné d'un chou; une épaulette en fourrure est adaptée sur l'entournure.

Fig. 26. — **Toilette de mariage pour jeune fille.** Robe en soie glacée. La jupe est montée en fronces derrière, le devant à plat. Corsage ajusté à



Fig. 26, 27. — TOILETTES DE MARIAGE.

bouffante rapportée sur une manche ajustée de la main au-dessus du coude, le bouffant monté en plis au sommet de l'épaule; l'empiècement étant soutenu par une doublure de soie. Ceinture ronde en soie fermée par un chou derrière.

Fig. 28. — **Élégante matinée.** Ce modèle en surah de teinte claire est de façon blouse, assujetti à la taille par une ceinture en ruban nouée sur le côté avec longs bouts flottants. Manche bouffante demi-longue, garnie d'un volant de dentelle avec tête en fourrure et qui retombe sur l'avant-bras; la même dentelle est adaptée sur le devant, en travers, froncée sous la fourrure arrondie et retombe en berthe sur la largeur du devant; col droit garni de deux bouillonnés de mousseline de soie et sous lequel sont fixés deux longs rubans garnis de dentelle au bout avec tête de fourrure.

Fig. 29. — **Corsage de soirée.** En soie brochée de teinte claire, ce corsage ajusté est à basques habit derrière, en deux plis creux; les devants très ouverts sur un gilet ajusté forment chacun une basque étroite genre créneau; le corsage reste à taille ronde sur les côtés; le gilet adapté en double devant est décolleté en cœur devant et garni d'un volant de mousseline de soie qui retombe sur le dos décolleté de même, ce volant assujetti sous une broche au cœur de l'encolure descend ensuite

taille ronde, la ceinture de la jupe posée sur le corsage dont le devant est entièrement et légèrement bouillonné en mousseline de soie, assujettie par deux cache-points posés des épaules à la taille et ornés d'un chou placé au milieu; col droit en même mousseline sur lequel se replie une ruche à tuyaux; une dentelle froncée garnit le bouillonné de chaque côté, en façon de revers, et se termine derrière, sous la manche qu'elle contourne. Manche bouffante du haut et ajustée du bas, avec une dentelle flottante sur la main. Chapeau de feutre gris à double passe, garni d'un ruban en couronne autour du fond et orné d'un panache sur le côté soutenu par un petit nœud placé au pied.

Fig. 27. — **Toilette de mariage.** Robe en soie brochée. La jupe est montée en godets derrière, le devant à plat. Corsage ajusté, la taille en pointe devant et derrière avec petite basque rapportée faisant écart sur les pointes; le devant est garni d'un jabot tendu en mousseline de soie perlée, du col droit à la pointe de la taille. Manche bouffante demi-longue, ornée d'un poignet en velours qui s'évase sur le bras au-dessous du coude; une épaulette faite d'un volant de mousseline de soie perlée retombe sur le bouffant; un grand col de forme carrée, en même mousseline plissée, est adapté sur le corsage, il a un col droit garni de dentelle et d'un nœud de

velours derrière et son contour orné du même volant que les épaulettes qu'il surmonte en double rang; ce volant remonte devant jusqu'au col droit en formant un godet en pli creux; un petit chou de velours est placé aux angles du devant du col.

Fig. 34. — **Toilette de visite.** Robe princesse en velours. Le corsage très ajusté est fermé derrière; la jupe qui forme des godets par l'ampleur de son contour provenant du biais donné aux coutures est garnie d'un entre-deux de guipure avec motifs appliqués posé un peu au-dessus du bord. Manche mi-bouffante rapportée sur une manche ajustée, appliquée de guipure; col droit en satin garni de nœuds derrière, la même guipure est appliquée en col rond sur le corsage; petites poches en guipure sur le devant de la jupe.

Fig. 35. — **Toilette de promenade.** Robe en tissu de laine broché. La jupe cloche à godets, le devant à plat, le dos monté en plis godets. Corsage-blouse, le dos avec fronces à la taille seulement, tandis que le devant froncé avec plus d'ampleur forme un léger bouffant sur la ceinture et des fronces sous l'empiècement carré de velours; cet empiècement très réduit est de même forme derrière, le col droit qui le surmonte est drapé en velours et garni d'un nœud derrière. Manche longue bouffante, le bas froncé laisse dépasser un volant sur la main; de larges revers bordés d'effilé olives sont adaptés en plis groupés dans la ceinture de chaque côté du devant du corsage et ainsi drapés traversent les épaules retombant sur le haut des manches et viennent se rejoindre derrière à la taille, laissant tomber deux pans arrondis qui traversent la ceinture qui les assujettit.

Fig. 36. — **Jeune marquise (Travesti).** Robe en satin broché. La jupe montée en plis groupés derrière et à plat devant est garnie d'un haut volant froncé posé sous une chicorée qui forme la tête, des nœuds de gaze plissée sont placés à distances régulières sur la tête du volant; des paniers garnis de même chicorée sont montés sur la jupe et, très bouffants, ils sont réunis derrière par des fronces qui les remontent jusqu'à la pointe du corsage. Corsage ajusté à longue pointe devant et moindre derrière, encolure décolletée carrément; le devant est lacé en velours entre deux chicorées surmontées d'un nœud assorti à ceux de la jupe et qui s'étend sur l'encolure. Manche ajustée demi-longue garnie d'un volant de dentelle très fourni surmonté d'un nœud de ruban de satin, une dentelle basse entoure l'encolure.

Fig. 37. — **Toilette de bal.** Robe en gaze semée de pois brodés. La jupe est montée en fronces, le devant à plat sur un fond de soie, soit que ce fond soit assorti à la gaze, soit qu'il soit de la teinte des pois si elle est différente. Corsage décolleté en soie tendue de gaze, dos ajusté, taille en pointe, le devant est froncé au milieu entre deux pointes; celle du haut se trouve entre deux appliques de dentelle qui complètent la largeur de l'encolure entre les côtés ajustés qui remontent aux épaules. Manche bouffante demi-longue montée en fronces sur fond de soie et ouverte sur une applique de dentelle devant sous l'épaule; un ruban assorti garnit le corsage des épaules à la



Fig. 34. — Toilette de visite.



Fig. 35. — Toilette de promenade.

pointe de la taille, celle du haut du plastron est ornée de même et deux choux relient ces rubans en formant le losange; l'encolure est bordée de perles, les cheveux sont entourés de même, une fleur en aigrette et un bouquet au côté de la taille.

Fig. 38. — **Redingote pour fillette de 10 à 12 ans.** En drap uni ce vêtement mi-ajusté forme un pli creux derrière, de la taille au col dentelé, puis la couture se ferme sans pli jusqu'à l'encolure; la jupe forme trois plis à la taille sous une patte de velours; col droit avec col replié en velours faisant pointe devant; les devants se ferment au milieu, à partir de l'encolure, le grand col de velours étant posé et formant les devants devant; le côté gauche vient se croiser sur le droit et se boutonne sur le côté. Manche bouffante d'une seule coupe avec le bas ajusté garni d'un revers de velours; le col de velours dentelé derrière se pose sur la limite du pli du corsage.

Fig. 39. — **Toilette de ville.** Robe en popeline de laine. La jupe est montée à plat devant et à godets derrière. Corsage ajusté en taille ronde, col droit et manches à gigot d'une seule coupe. Étole en astrakan, le dos arrondi descend presque à la taille, les devants tombent en pans droits à mi-jupe; un col montant très évasé avec fourrure à l'intérieur et à l'extérieur est monté après l'encolure; la châtelaine est doublée de satin piqué.

Fig. 40. — **Toilette Louis XV pour fillette de 10 à 12 ans.** Jupe en soie imprimée glacée montée en fronces derrière, le devant en petit tablier, les côtés à plat. Veste de velours à dos ajusté avec deux plis de basque sous la taille, deux boutons comme tête; les devants sont ouverts dans leur longueur sur un gilet Louis XV en soie de teinte claire, très long et formant deux pointes dans l'écart de la basque de la jaquette; ce gilet orné de petites poches est fermé par des agrafes dissimulées et orné de boutons perlés; col droit en dentelle sur le col du gilet avec jabot flottant; la jaquette est garnie de revers avec col rabattu entaillé. Manche bouffante du haut, le bas ajusté est garni d'un revers avec boutons, une manchette en dentelle froncée retombe sur la main; petites poches sur le devant de la basque avec même bouton; les contours de la jaquette sont bordés de galon de soie ainsi que le gilet. Nœud de velours sur les cheveux.

Fig. 41. — **Toilette en tissu de laine et velours.** La jupe garnie de deux larges biais de velours peu espacés et bordés de galon de soie est montée en godets derrière, le devant à plat. Corsage ajusté à taille ronde avec ceinture de velours; le haut est garni de velours en forme d'empiècement rond et col droit, l'empiècement qui n'est que simulé forme la pointe au milieu du dos, de même la garniture arrondie devant sous l'empiècement et qui est reproduite derrière avec pointe sous celle de l'empiècement. Manche ballonnée et ajustée du bas garnie de velours entourant la manche au-dessus de la main, le haut du bouffant est garni de manière à ce que le velours se raccorde avec la garniture du corsage.

(Suite des descriptions, page 21.)



Fig. 36. — Jenne marquise (Travesti).



Fig. 37. — Toilette de bal.



Fig. 38. — Redingote pour fillette de 10 à 12 ans



Fig. 39. — Toilette de ville.



Fig. 40. — Toilette Louis XV pour fillette de 10 à 12 ans.



649

Fig. 41. — Toilette en tissu de laine et velours.



647

Fig. 42 — Toilette de cérémonie.



656

Fig. 43. — Toilette de ville.



Fig. 44. — Pelisse à collet.

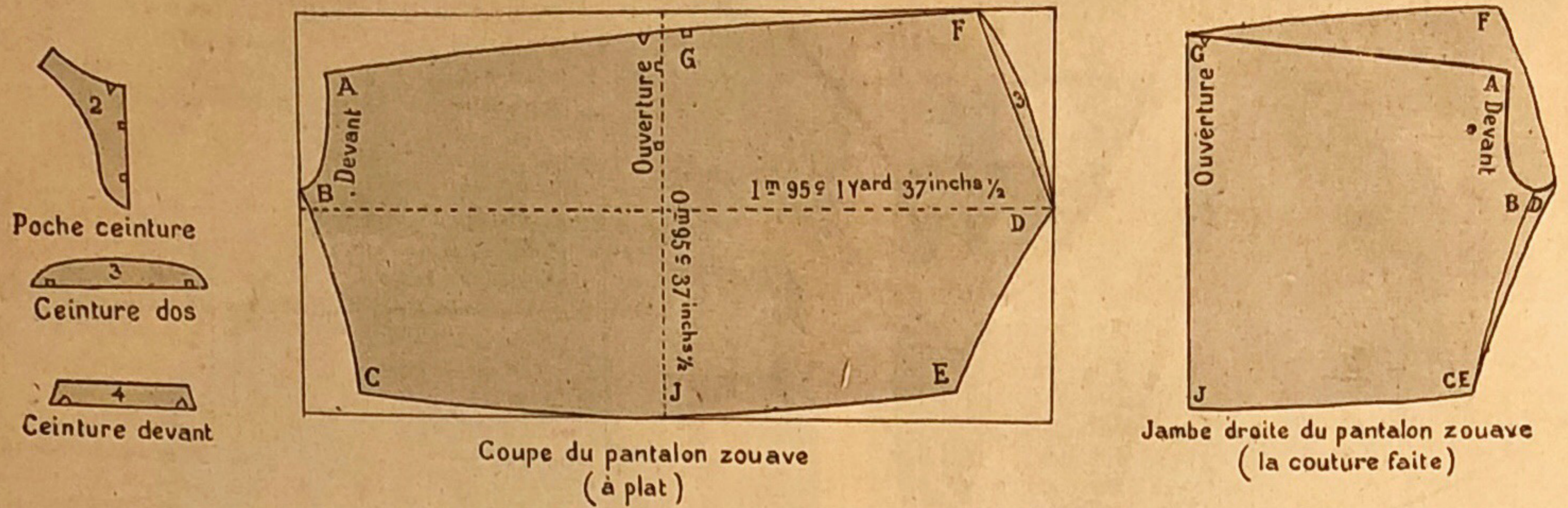
35° LEÇON THÉORIQUE & PRATIQUE

Pantalon zouave pour bicycliste.

Croquis N° 1.

Ce pantalon très large est monté en plis autour de la taille; le patron se compose de quatre morceaux en moitié et six en entier; le croquis n° 1, jambe à couper deux fois, pour avoir les deux jambes, le droit fil au milieu; le croquis n° 2 formant poche et ceinture, devant s'attacher sous le pantalon à couper deux fois en double, le droit fil au côté cousu au pantalon; le croquis n° 3, ceinture du dos entière à couper

arrondie dans le bas, ce qui est nécessaire si les hanches de la personne sont fortes. Pour faire le dos l'on écarte le bas de la jambe E de 0^m24 et on le remonte de 0^m05, puis on donne la même longueur à la couture DE que celle du devant BC, seulement comme l'écart du bas de la couture du dos est plus grand que celui du devant, la couture sera plus large vers le haut D puisqu'il faut qu'elle arrive à la ligne droite au point D.



simple en droit fil; le croquis n° 4, ceinture du devant entière à couper simple en droit fil. Pour faire le patron de ce pantalon il faut prendre trois mesures: 1° demi-contour de taille AF, 0^m30; 2° longueur du pantalon GJ en ajoutant ce que l'on veut laisser retomber, 0^m95; 3° la longueur de la taille à l'entre-jambe, AB 0^m33.

Pour tracer le patron du pantalon il faut faire un rectangle auquel on donne comme hauteur la longueur du pantalon, plus 0^m05 ou 0^m06 pour la couture du dos et comme largeur ce que l'on veut donner d'ampleur à chaque jambe, soit 1^m95 de large sur 1 mètre de hauteur, puis on commence par le devant en descendant 0^m15 sur une largeur de 0^m09 et l'on place le point A au milieu du devant; pour obtenir le point B, haut d'entre-jambe, il faut porter la troisième mesure soit 0^m33, puis on arrondit le bas en faisant arriver la pointe à la ligne droite du rectangle. Pour former la couture de la jambe C on rentre le bas du pantalon de 0^m14 et on le remonte de 0^m05 pour donner une forme un peu



Pantalon zouave monté.

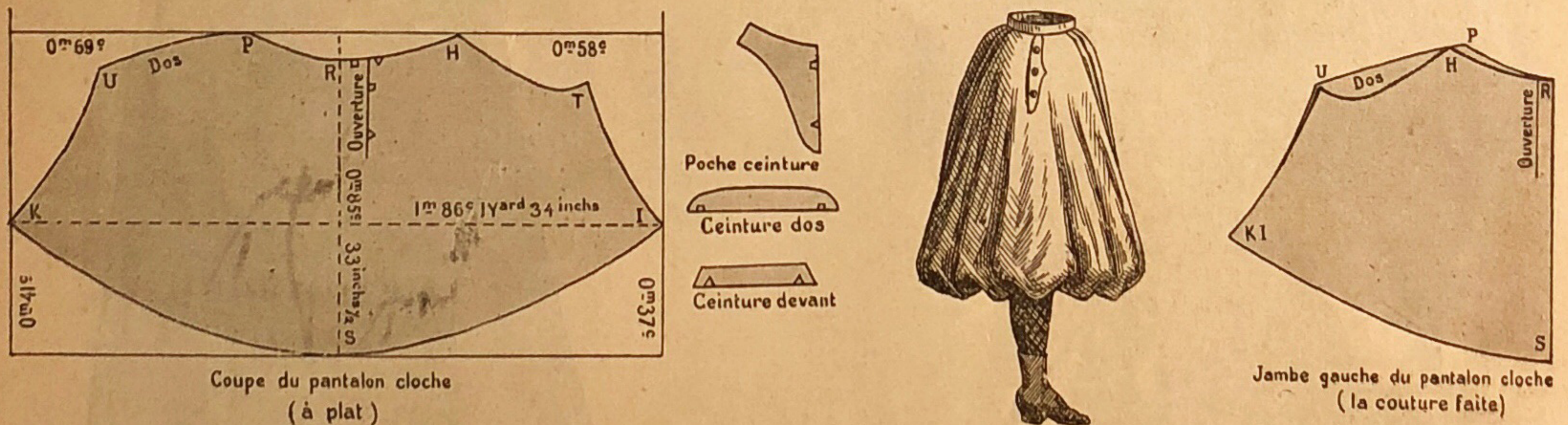
Pour faire la couture du haut ED formant le fond, on rentre sur la ligne horizontale du rectangle 0^m20 et l'on place le point F. Pour relier D à F l'on fait une oblique et au milieu on sort 0^m03, ce qui donne un peu de rond à la couture; la couture du milieu du dos doit être 0^m10 ou 0^m15 plus longue que celle du devant; le milieu du devant est fermé, l'ouverture du pantalon est de chaque côté. A cette ouverture est posée la poche (croquis n° 2), elle est cousue avec le côté du devant et vient s'attacher au milieu du devant sous la ceinture du pantalon. Cette poche se coupe double, le droit fil au côté monté après le pantalon. L'ouverture du côté se trouve cachée par un des plis de la ceinture. La taille est montée en plis couchés sur une ceinture droite; celle du devant est droite, celle du dos est arrondie aux deux extrémités et vient se boutonner sur celle du devant. Le bas de chaque jambe est monté à plis dans le même sens que ceux du haut et posés sur un haut poignet boutonné.

Pantalon cloche pour bicycliste.

Croquis N° 2.

Ce pantalon est pris en forme, c'est-à-dire très large du bas et plat à la ceinture et sur les hanches. Pour faire le patron de ce pantalon on prend les mêmes mesures que pour l'autre, soit: 1° le demi-contour de taille PH, 0^m30; 2° la longueur du pantalon RS, 0^m85; 3° la longueur de la taille à l'entre-jambe HT, 0^m33.

horizontalement de 0^m22, puis on place le point T haut de l'entre-jambe. Pour marquer le haut du dos l'on rentre horizontalement de 0^m69 et l'on place le point P, puis on descend de 0^m11 verticalement et de 0^m24 horizontalement, pour placer le point V haut de l'entre-jambe du dos.



Pantalon cloche monté.

Pour tracer le patron l'on fait un rectangle de 0^m93 de hauteur et de 1^m86 de large. Les deux côtés du bas sont remontés, le dos de 0^m41 à la lettre K et le devant de 0^m37 à la lettre L, puis on arrondit de façon à avoir le milieu du pantalon S sur la ligne du bas du rectangle.

Le milieu de la taille R se trouve creusé de 0^m08 et arrondi de façon à remonter aux deux points P et H.

Pour avoir le haut du milieu du devant on rentre 0^m58 sur la ligne horizontale et l'on place le point H. Pour faire la couture on descend de 0^m15 et l'on rentre

L'ouverture se fait de chaque côté et est cachée par une patte ornée de boutons. La taille se monte devant et dos en deux plis couchés se regardant et cachant la couture du devant et celle du dos. Les côtés sont montés légèrement soutenus de façon à laisser l'ampleur nécessaire pour les hanches.

Fig. 42. — **Toilette de cérémonie.** Robe princesse en velours. La jupe à traîne est coupée à godets, le devant à plat; un élégant motif de jais est placé au bas du devant sur le côté. Corsage ajusté, taille ronde sans ceinture un peu inclinée devant. Manche bouffante et ajustée du bas s'ouvrant sur une manchette en mousseline de soie plissée qui retombe sur la main. Une mousseline de soie plissée est disposée sur le corsage en forme d'empiècement rond derrière et se prolongeant en boléro drapé arrondi devant, terminé dans les dessous de bras. Un col droit de même plissé soutient deux pointes repliées; une garniture formée de guipure blanche appliquée sur tulle noir borde l'empiècement du dos, dessine celui du devant avec pattes sur les manches et de chaque côté du corsage, deux pointes descendent jusqu'à la taille assujettissant les plis de la mousseline de soie.

Fig. 43. — **Toilette de ville.** Robe en tissu bouclé semé de velours en motifs genre applique. La jupe est montée en plis groupés à la taille formant trois godets, le reste à plat. Corsage à basque rapportée en pointe devant et derrière, courte et cintrée sur les hanches; le dos est ajusté, les devants, fermés sous le col et à la taille par un bouton, sont ouverts sur un jabot en dentelle coquillée adapté sur une chemisette à col droit en surah enfermé dans le col montant évasé du corsage; ce col est découpé devant en deux créneaux, le tout bordé d'une étroite bande de fourrure ainsi que les devants du corsage et la basque ornée de boutons. Manche à gigot en godet sur la main bordé de fourrure.

Fig. 44. — **Pelisse à collet.** Cette pelisse en tissu de laine fantaisie est montée sur un petit empiècement rond, les devants en pli couché de chaque côté et en fronces sur l'épaule, le dos est ajusté et assujetti à la taille par une patte boutonnée; col montant évasé, les coins repliés sont appliqués de velours; le collet très court est formé de deux bandes en biais superposées sur l'empiècement et disposées en plis godets; deux pattes ferment la pelisse sur le col et l'empiècement. Selon la qualité du tissu on double cette pelisse d'une flanelle unie ou à dispositions.

Fig. 45. — **Robe d'intérieur.** Cette robe de chambre est en tissu de laine de teinte claire; la jupe est montée en plis couchés avec un pli Watteau derrière qui remonte se fixer dans l'empiècement, le bas de la jupe est garni de quatre rangs de dentelle basse légèrement froncée; une ceinture coulissée relie le corsage à la jupe. Le corsage-blouse est monté sur un grand empiècement carré orné de même dentelle posée en largeur devant et derrière et bordant la fermeture devant. Manche bouffante rapportée sur une manche ajustée garnie de même; une longue épaulette cintrée entièrement garnie de dentelle retombe sur le bouffant; des nœuds sur les épaules ferment les rubans des entourures et ceux du bord de l'empiècement encadrent les deux pans drapés qui retombent jusqu'au bas de la jupe et sont garnis de même; ils passent sur le nœud de la taille qui soutient de longs bouts flottants sur la jupe; col montant et col replié sur deux rangs montés à tuyaux.



Fig. 45. — Robe d'intérieur.



Fig. 46. — Collet rond en velours.

Fig. 46. — **Collet rond en velours glacé.** Ce collet est coupé en forme afin de produire des godets sur son contour; il est ajusté sur les épaules sans empiècement et garni d'un col de fourrure posé très échancré vers le bas des épaules et descendant en revers jusqu'au bas des devants du collet; ce col est arrondi sur le dos; l'encolure est garnie d'un col rabattu en même fourrure monté sur poignet droit. Un élégant brandebourg en passementerie ferme le collet sur les revers de fourrure.

ANNEXES COLORIÉES

DESCRIPTION DE L'AQUARELLE (N° 1661).

Toilette de bal.

Fig. 1. — **Toilette de bal pour dame d'un certain âge.** Jupe en velours bordée de martre du Canada et montée en godets derrière, le devant à plat. Corsage en satin brodé genre Pompadour décolleté carrément et ouvert dans sa longueur sur un plastron de velours dont le bord garni de fourrure complète l'encolure carrée; deux barrettes en satin brodé traversent le plastron reliant les côtés qui l'encadrent; la taille est en pointe avec petite basque à godets sur les côtés; le devant et le dos sont de même façon, sauf les crevés plats en velours de chaque côté des devants en broderie qui n'existent pas derrière. Manche courte bouffante en satin surmontée d'un volant de velours qui retombe sur le bouffant en le contourant, une épaulette en satin brodé tenant au corsage et bordée de fourrure descend sur l'entourure et retombe en pointes de chaque côté. Collier de velours avec nœud derrière. Gants longs. Éventail de marabout.

Fig. 2. — **Toilette de bal pour jeune fille.** Robe en soie glacée. La jupe est montée en pli creux derrière entre des plis couchés, le devant reste à plat. Corsage ajusté, décolleté arrondi, taille ronde. Manche courte formée de trois volants superposés et disposés en manche ronde flottante sur le bras; une haute dentelle est montée en quatrième volant froncé sur le bord de l'encolure, la dentelle faisant une pointe derrière la manche se continue devant en berthe sur l'encolure qui est bordée d'un double biais de soie; la même dentelle plus basse garnit le devant du corsage en double cascade tête bêche, de l'encolure à la taille, séparée par un biais plissé en longueur avec tête bouillonnée. Ceinture en ruban nouée de côté et même nœud sur le bord de l'encolure à gauche. Collier de perles. Gants longs. Éventail de plume.

DESCRIPTION DE LA FIGURINE COLORIÉE (N° 1705)

Toilette de mariage.

Robe princesse en velours tigré. Le corsage est ajusté, la jupe à traîne forme deux plis creux sous la taille du dos entre deux plis couchés; ces deux plis creux bien soutenus s'évasent en descendant; le bas de la traîne est protégé par deux ou trois petits volants de taffetas placés à l'intérieur. Le devant du corsage est encadré par des côtés en velours uni noir qui descendent ensuite en longs pans droits sur le devant de la jupe, côtés et pans bordés de perles sur deux rangs, col droit. Manche bouffante en velours noir, d'une seule coupe avec le bas ajusté qui forme godet sur la main. Un grand col en satin entièrement brodé de perles blanches et jais est adapté sur le corsage, son col droit est bordé de plume frisée; ce col découpé en festons bordés d'effilés de perles devant et derrière forme cinq pointes aiguës sur le haut des manches desquelles partent des cordons de perles blanches qui descendent en rayures sur la longueur des manches. Capote à fond de dentelle perlée de jais, garnie d'un nœud de velours sur la passe.

EXPLICATION DU PATRON DÉCOUPÉ (Fig. 47)

Corsage à coutures lisérées, façon tailleur.

Ce corsage se compose de neuf morceaux; il est complètement ajusté à habit derrière et pointe devant, toutes les coutures sont lisérées de façon à former garniture. 1° le dos à couper deux fois, le droit fil à la taille; 2° le petit côté du dos à couper deux fois, le droit fil à la taille; 3° le petit côté du devant à couper deux fois, le droit fil à la taille et aux deux coutures; 4° le côté du devant à couper deux fois tout à fait en biais; 5° le milieu du devant à couper deux fois, le droit fil sur le bord droit à la

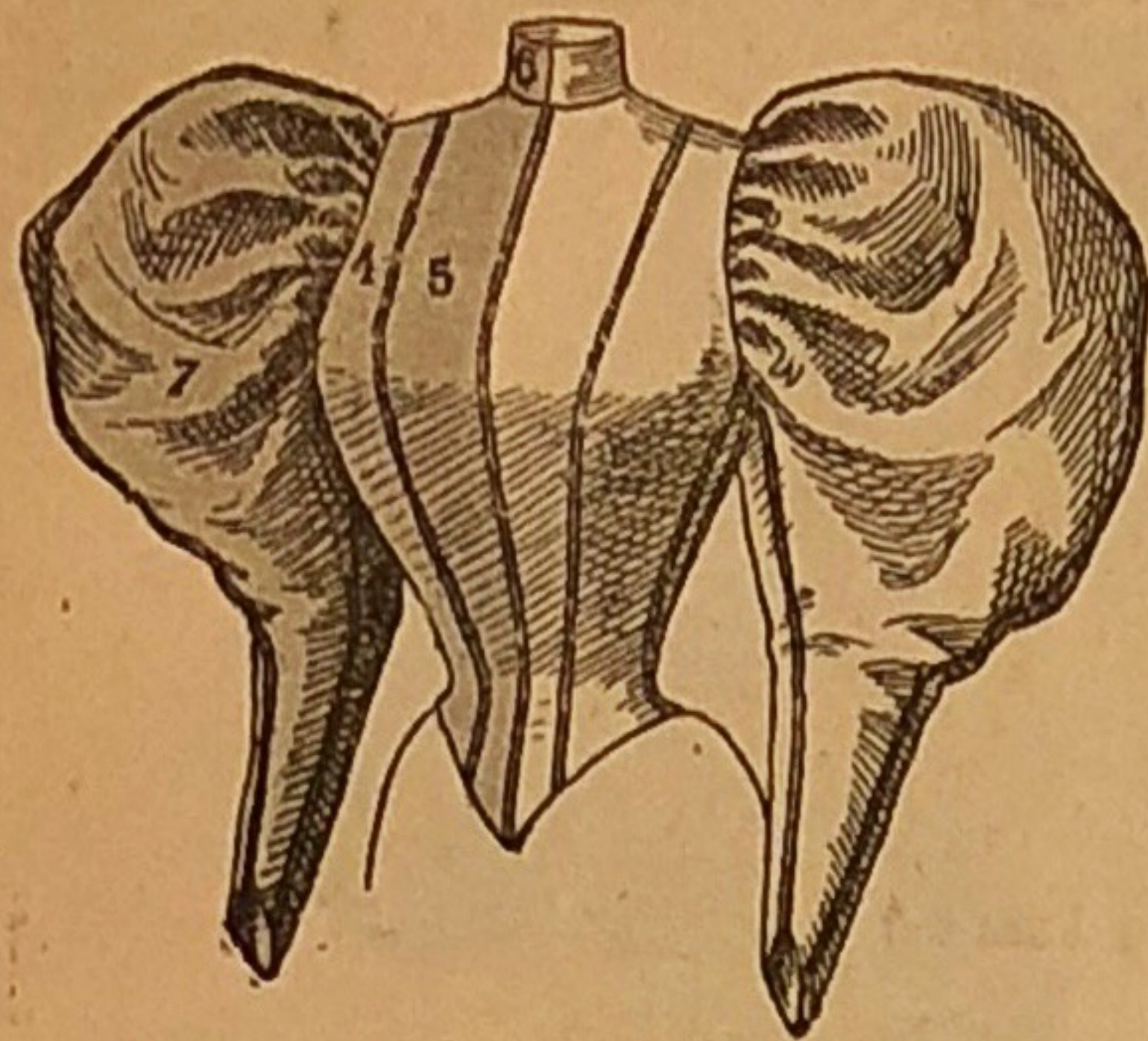


Fig. 47. — Corsage à coutures lisérées (Devant).

couture sans cran; 6° le col droit à couper double, le biais au milieu du dos; 7° le dessus de la manche à couper deux fois, le droit fil de la saignée au bas; 8° le milieu de la manche à couper deux fois, le droit fil du coude au poignet; 9° le dessous de la manche à couper deux fois, le droit fil à la couture du haut au coude.

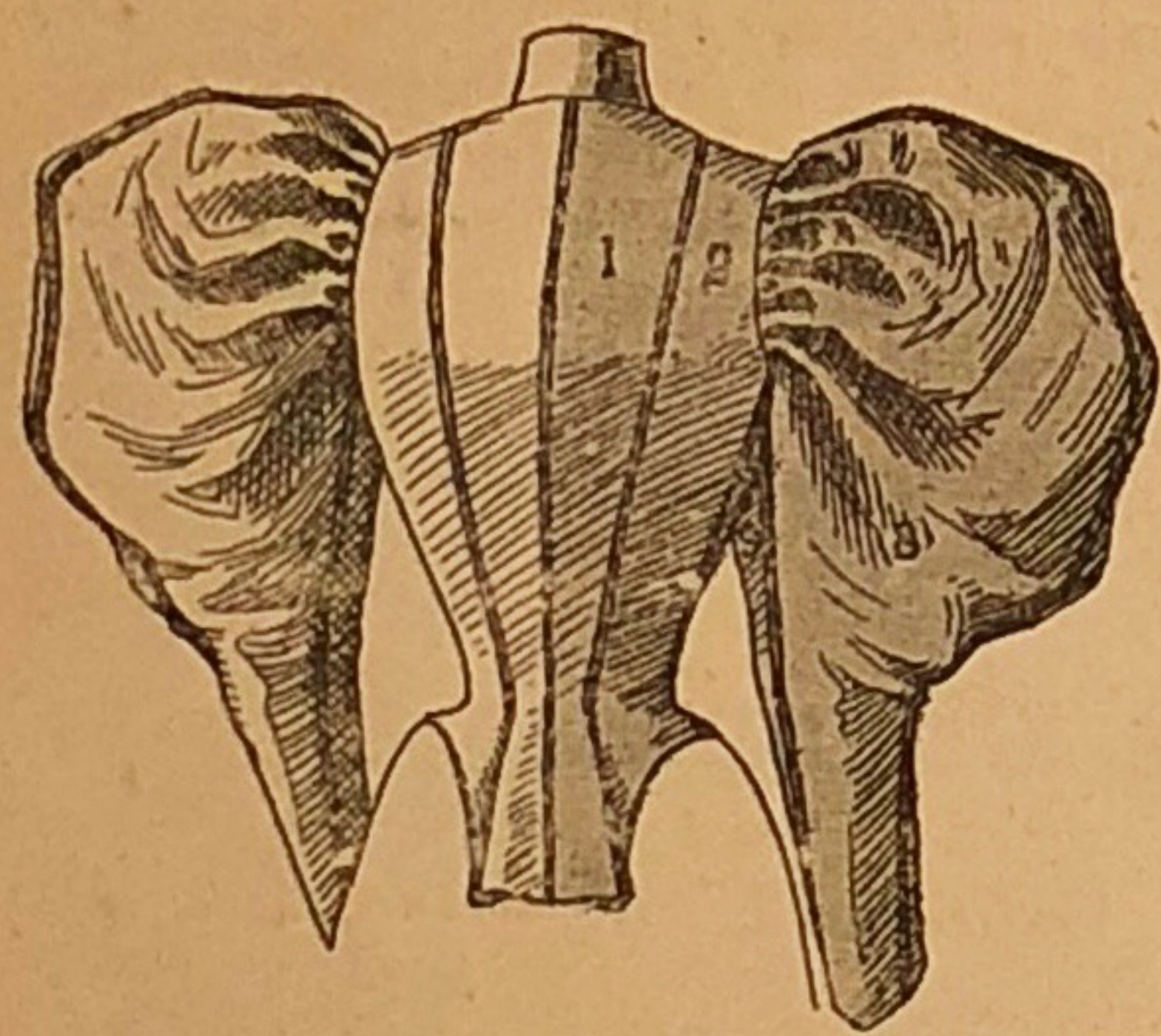


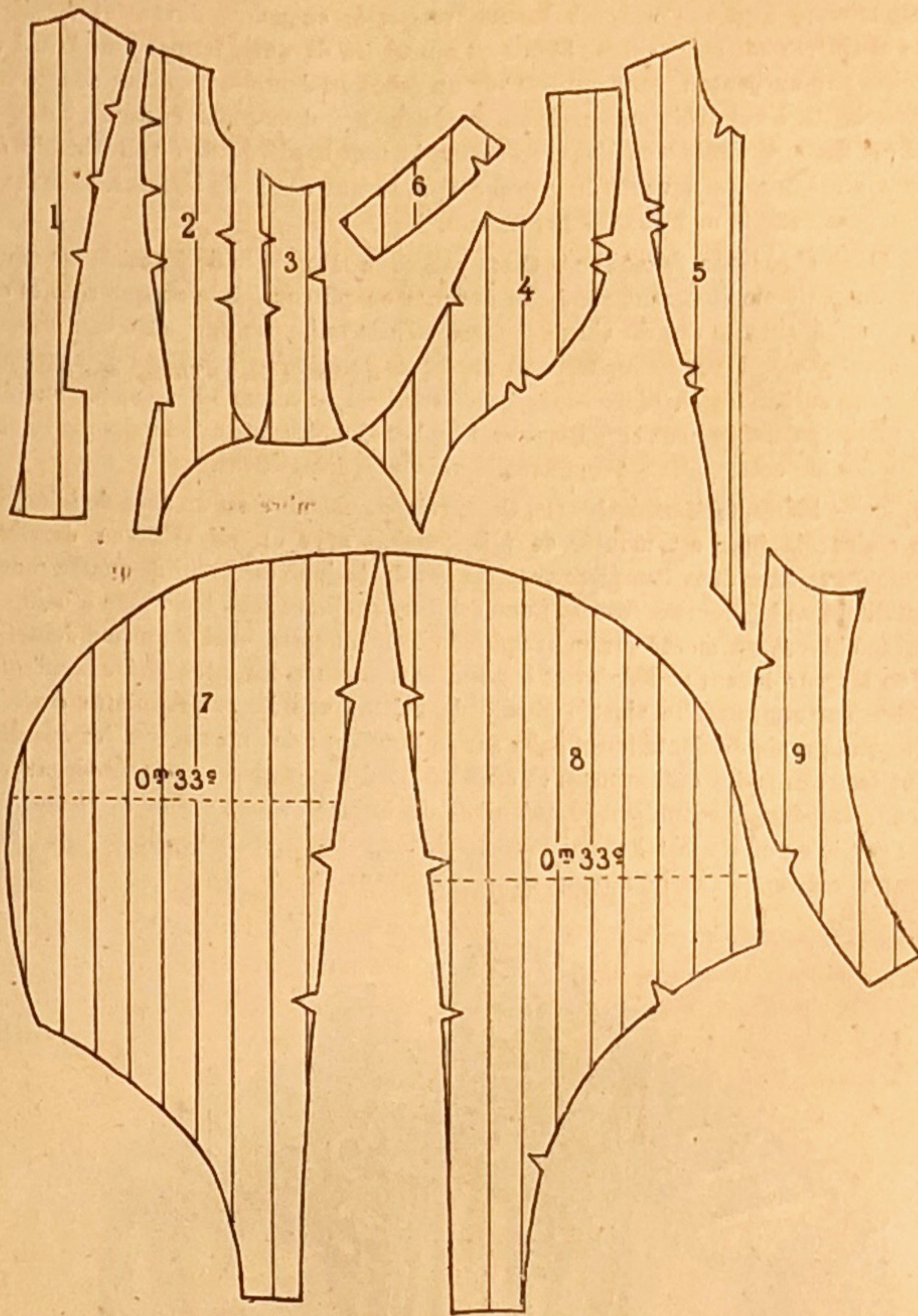
Fig. 47. — Corsage à coutures lisérées (Dos).

Le dos a 0^m03 de largeur à la taille, la couture du milieu est coupée sur le droit fil du haut à la taille, la basque est légèrement biaisée; la largeur de l'encolure est de 0^m05, l'épaule est coupée en deux par une couture allant jusqu'en bas à partir de la taille; le dos forme une patte s'adaptant sous le pli du petit côté. — Le petit côté du dos est coupé dans le même sens que le dos du haut et le droit fil à la taille; il part de la moitié de la hauteur de l'épaule (largeur retirée à un dos ordinaire) et vient rejoindre le petit côté du devant. Il forme donc la fin de l'épaule et l'emmanchure. A la taille sa largeur est de 0^m06, c'est-à-dire deux fois la largeur de la taille du dos. Du côté du dos la basque est longue et forme un pli marqué sur le croquis par un trait de roulotte. C'est sous ce pli que vient s'attacher la patte de la basque du dos. A partir du pli, le bas de la basque remonte en s'arrondissant jusqu'à l'autre couture en ne laissant que 0^m04 de basque, de façon à faire le corsage très déhanché et que l'habit soit bien détaché des côtés. Ce petit côté s'accorde au dos par trois crans pointus, et au petit côté du devant par deux.

Le petit côté du devant est presque droit, il a le droit fil à la taille. Sa largeur à la taille est la même qu'à l'autre côté, c'est-à-dire 0^m06, et dans le haut 0^m07. La couture s'accordant au petit côté du dos est plus haute que l'autre de 0^m03. Cette hauteur en plus est donnée par le haut pour former l'arrondi de l'entournure. Il s'accorde au devant par un cran pointu. Le devant se compose de deux morceaux: 1° le côté; 2° le milieu du devant. Le côté se coupe entièrement en biais, l'entournure est la même que celle d'un autre corsage; la couture du dessous de bras aussi, seulement l'épaule est coupée en deux dans sa longueur à la même largeur que la couture du dos afin que ces deux coutures se rencontrent bien sur l'épaule. Cette couture se continue jusqu'en bas du corsage et sert de pince; elle part donc du milieu de la couture d'épaule et va en ligne droite jusqu'au bout de la poitrine, c'est-à-dire à la largeur où se trouve généralement la seconde pince d'un corsage ordinaire; à la taille, sa distance prise du bord du devant du corsage est de 0^m03, soit le tiers de la distance qu'elle a la poitrine. De la poitrine à la taille, la couture se trouve donc plus ou moins arrondie et cambrée selon la taille de la personne (plus la personne est mince, plus la couture est cambrée). Avec cette pince montant jusqu'à l'épaule on a un grand avantage, surtout si l'on a un corsage

ajusté à faire pour une personne très cambrée, et très mince de taille, et n'ayant pas beaucoup de poitrine; il arrive quelquefois que les pinces font le « bec » ce qui est d'un très vilain effet, cette couture enlève ce défaut et supprime une pince. Le milieu du devant à l'encolure ordinaire, la moitié de la largeur de l'épaule. A la poitrine sa largeur est donnée par la couture du côté, soit 0^m10 et à la taille, le tiers du haut soit 0^m03 1/3; il se termine en pointe.

On peut très bien se servir de ce corsage en le faisant à basque ronde pour un corsage à trois plis creux rapportés, la couture du milieu du dos étant cachée par un pli ainsi que celle du côté, celle du milieu du devant et celle du côté du devant aussi.



Ce corsage évite de faire des dos et des devants tendus qui dans de certaines étoffes se tendent très difficilement, et pour des personnes fortes permet de mieux ajuster et de prendre la forme des hanches et du ventre avec beaucoup plus de facilité.

La manche que nous donnons dans le patron est entière, à trois coutures en comptant celle de la saignée, ce qui en fait une au milieu du dessus et une au milieu du dessous, le dessus est très cintré à la couture de la saignée, l'autre couture au contraire est droite du bas; à la hauteur de la saignée et au-dessus très peu biaisée, sa largeur sur la ligne pointillée du croquis est de 0^m37. Le n° 8 est très peu biaisé à la couture du dessus et très cintré à celle du dessous, sa largeur sur la ligne pointillée est de 0^m33; le n° 9 est le dessous de la manche tout à fait ajusté. Cette manche se monte en fronces, ces fronces commencent de la couture de la saignée à la couture du dessus de façon à ce que ce dernier reste tout à fait plat, la longueur totale de la manche prise du milieu du dessus est de 0^m84.



Toutes les demandes de Patrons à envoyer, par retour du courrier, qui ne sont pas accompagnées de leur montant sont expédiées contre remboursement, avec majoration de 0 fr. 55 pour frais. (Voir le tarif page 2, colonne 1.)

Il ne peut être tenu aucun compte des échanges demandés qui nous parviennent à Paris après le 10 ou après le 25. Toutes ces demandes sont considérées comme NULLES.

LE TISSU DE CRIN VÉRITABLE

ARTICLE FRANÇAIS

Le seul ne s'altérant pas à l'humidité et conservant indéfiniment sa force et son élasticité, est indispensable pour donner aux jupes l'ampleur et la souplesse qu'exige la mode actuelle.

(Se trouve dans toutes les bonnes maisons de Nouveautés et de Mercerie)

PETITE CORRESPONDANCE

Mme L. S., Rouen. — La fibre Chamois se vend bien et le vrai crin aussi. Vous pouvez vous adresser à MM. Bauer et Borach, 102, boulevard Sébastopol, qui vous enverront par retour du courrier.

Mme R., à Castres. — Les garnitures peintes sur étoffe avec entourage de broderie sole ou jais sont la vogue du jour, surtout en nuance cachemire. Cet article se fait également en collet; il suffit d'envoyer votre étoffe et dessin, en spécifiant si cela doit être brodé cachemire ou jais, et quel prix vous désirez mettre. Il se fait les articles les plus séduisants dans ce genre comme coloris et disposition. S'adresser à la maison J. Rescher, 55, boulevard Sébastopol, pour cet article, ainsi que pour tout ce qui concerne la fourniture pour les ateliers de couture.

Mme P. G., Seine-et-Oise. — Cette jupe se fait avec une seule couture derrière sur la lisère, le devant se trouve en travers des rayures, c'est pourquoi cette forme se fait de préférence avec des tissus unis. Le raban ruché à tuyaux réguliers posé au bas de la jupe; la disposition indiquée pour le corsage me semble de bon goût mais toutefois en supprimant les appliques d'acier.

Mlle Yvonne, à Riom. — La « Baleine-Paris » est supérieure à tout autre article à cause de sa flexibilité et de sa régularité, MM. Bauer et Borach, 102, boulevard Sébastopol, en sont les seuls fabricants et vendeurs.

M. B., à Perpignan. — Les principales garnitures de cette saison se font avec de la fourrure et du jais. Or, la fourrure se marie à merveille avec le jais taillé, et les plus jolies garnitures des collets et costumes peuvent être obtenues. Vous trouverez dans l'album la « Suprême Éléance » l'emploi de ce genre de garnitures. S'adresser à la maison J. Rescher, 55, boulevard Sébastopol, pour tout ce qui concerne les garnitures et les fournitures pour les ateliers de couture.

Mme A. J., Sarthe. — Rien n'empêche d'assister à un mariage avec une robe de soie noire des qu'elle a le cachet d'élégance requis pour ces cérémonies, même si la personne est jeune; bien entendu il n'est pas question ici de jeunes filles à moins qu'un deuil récent ne les y oblige. Un garçon d'honneur offre un bouquet blanc à la demoiselle d'honneur, il le lui envoie, le matin, le jour du mariage, il n'est tenu à aucun cadeau.

Mme V., à Avençon. — Il est très facile de vous satisfaire; pour avoir un beau choix de garnitures de jais, vous n'avez qu'à vous adresser à la maison J. Rescher, 55, boulevard Sébastopol, qui vous enverra gratis et franco une planche de dessins de divers modèles, ou la « Suprême Éléance » avec les tarifs des modèles les plus avantageux de la saison, contre 1 fr. 50 en timbres ou mandat. Vous recevrez, si vous le préférez, un choix de garnitures ou empiècements, en fixant les prix, pour 8 jours, contre références ou mandat, si vous n'êtes pas cliente de la maison. Le non-choix peut être retourné franco contre remboursement.

Mme Y., à Reims. — 1^{er} Mais certainement; 2^e MM. Bauer et Borach vous enverront par retour du courrier le nouvel article le *Buffant* pour soutenir les manches, vous n'avez qu'à vous adresser à eux, 102, boulevard Sébastopol, à Paris.

Mme T. C., Isère. — Un enfant voué ne quitte le blanc sous aucun prétexte même pour un deuil de père, si le b. en est compris dans le vœu on peut le supprimer pendant les premiers mois et ne faire porter que du blanc à l'enfant; si on pouvait se dispenser ainsi de l'engagement pris, ce ne serait plus un vœu et la promesse serait vaine.

Mlle E. B., à X. — Envoyez vos mesures à la maison Legrain, 195 et 197, rue Saint-Denis et vous serez certaine d'avoir un corsé de bonne coupe, bien fait et n'occasionnant aucune gêne.

Mme D. G., Seine. — Maison Albert Mélése; là vous trouverez toute la nouveauté en garnitures de tous genres ainsi que les tissus employés par les couturières dans la confection des toilettes, cette maison spéciale pour les fournitures des couturières a des prix établis en proportion. Rue Etienne-Marcel, 9.

Mme P., à Nancy. — Oui, la vraie baleine est redevenue chère, mais il y a pour la remplacer la Polarine, qui est faite avec la vraie baleine, et qui est très avantageuse tout en étant incassable. Tous les ateliers de couture, à Paris, s'en servent. Il suffit d'envoyer 3 fr. 75 en timbres ou en mandat pour recevoir une boîte de 10 mètres par la poste, la qualité est garantie extra. S'adresser à la maison J. Rescher, 55, boulevard Sébastopol, qui en est dépositaire. Envoi franco sur demande d'échantillons de doublures et crins, ainsi que des catalogues de mercerie.

MÉTRAGE DES TISSUS

Fig. 26, 12^m en 0^m55. — Fig. 27, 15^m en 0^m55. — Fig. 28, 5^m en 0^m55. — Fig. 29, 6^m en 0^m55. — Fig. 30, 2^m50 en 1^m10. — Fig. 31, 5^m en 1^m20. — Fig. 32, 7^m en 1^m20. — Fig. 33, 4^m50 en 1^m10. — Fig. 34, 18^m en 0^m48. — Fig. 35, 8^m en 1^m20. — Fig. 36, 10^m en 0^m55 et 2^m en 0^m48. — Fig. 37, 6^m en 1^m20. — Fig. 38, 3^m50 en 1^m30. — Fig. 39, 7^m en 1^m30. — Fig. 40, 5^m en 0^m55 et 5^m en 0^m48. — Fig. 41, 8^m en 1^m20 et 12^m sur 0^m10. — Fig. 42, 18^m en 0^m55. — Fig. 43, 8^m en 1^m20. — Fig. 44, 5^m50 en 1^m30. — Fig. 45, 7^m en 1^m20. — Fig. 43, 2^m en 1^m20.

AQUARELLE n° 1661. — Fig. 1, 10^m en 0^m48 et 5^m en 0^m55. — Fig. 2, 14^m en 0^m55.

FIGURINE COLORIÉE n° 1708. — 14^m en 0^m50 et 6^m en 0^m48.

OFFRES ET DEMANDES

Spéciales aux Couturières.

Afin de répondre aux demandes journalières que nous recevons, nous insérerons dans chaque numéro toutes les demandes ou offres d'emploi de Couturières qui nous seront adressées.

L'insertion sera faite pour les abonnées au prix de 0 fr. 20 par numéro.

Coupeuse connaissant la coupe de la robe et du manteau désire trouver place. Ecrire à Mlle Driard, 3, rue Gabrielle, à Charenton.

Une Jeune dame établie désire une entreprise de jupes, corsages ou jupons de soie. Façon très soignée. Références. S'adresser à Mme Henry, 23, rue des Poissonniers, Paris.

Couturière établie désire entreprise de couturière. Travail très soigné. S'adresser à Mlle Leandière, 64, rue de Turbigo, Paris.

Une Jeune dame établie, connaissant la coupe, demande une entreprise pour costumes sur mesure ou de confection. Prix modérés. S'adresser à Mme Rainet, rue L'Olive, 4, Paris.

A céder maison de couture dans petite ville Sud-Est, chef-lieu de département. Clientèle riche. Prix: bénéfice d'une année. Facilités paiement. S'adresser à Mme Nègre, 7, boulevard Boisson, Marseille.

COSTUMES - TRAVESTISSEMENTS

340 Modèles inédits

COSTUMES FANTAISIE, NATIONAUX HISTORIQUES, FLEURS, ETC.



MESSIEURS, DAMES, ENFANTS

Chaque planche coloriée avec description du costume et accessoires 1 30

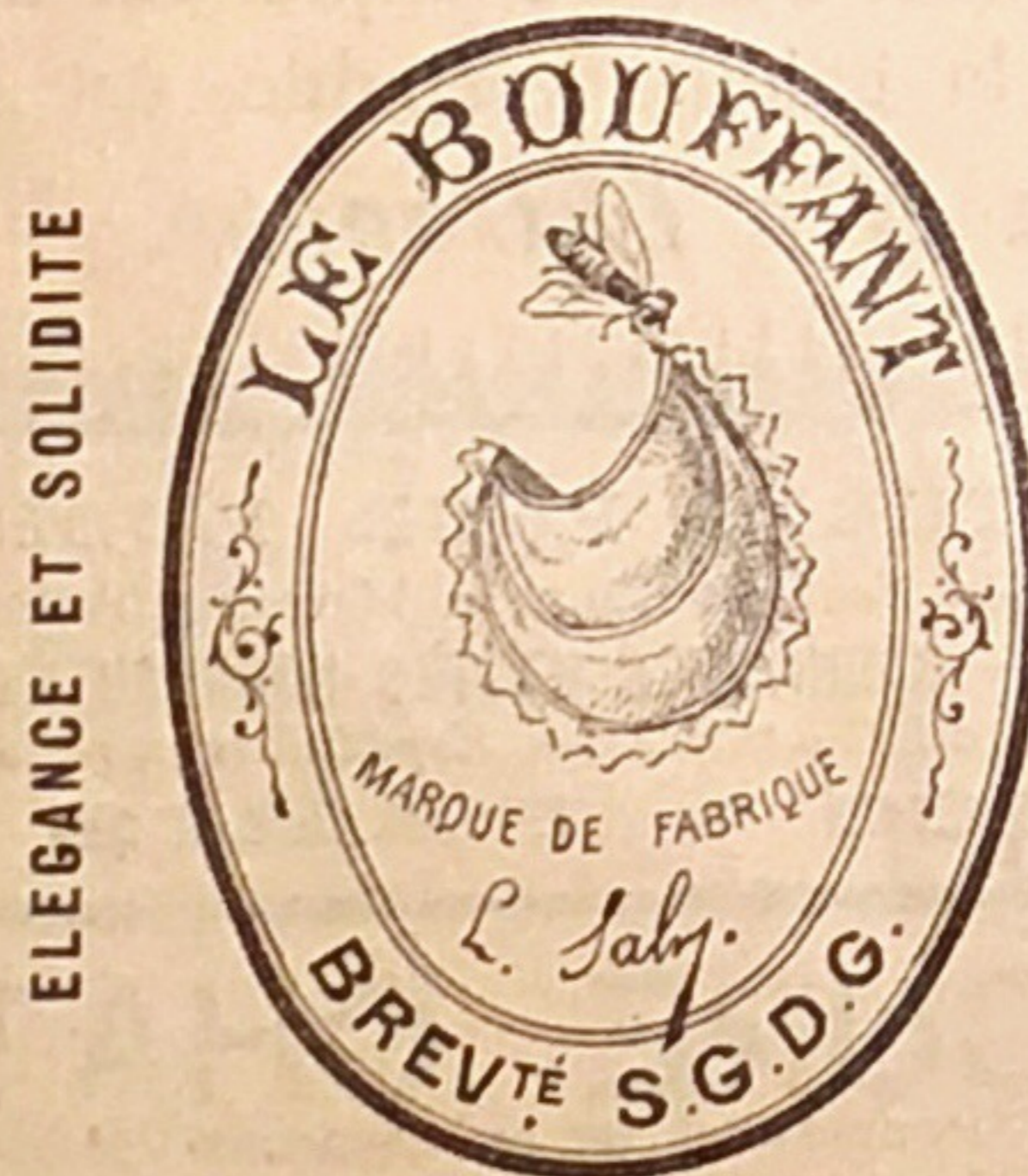
Collection complète 200.

L. MICHAU, 84, rue de Richelieu, Paris

La Pansmaïne Enlève infailliblement à SEC toutes taches de graisse, même le cambouis sur les étoffes de toutes nuances (même les plus fragiles), sans laisser trace ni AURÉOLE, et sans altérer les tissus. Boîtes: 2^e, 1^e 40 et 75^e franco poste et timb. ou mandat. Gros et détail. M^{me} CHARRIER, 32, r. Dauphine, Paris.

LE BOUFFANT

Pour Manches de Dames



“LE BOUFFANT” par sa légèreté, son élégance, sa solidité et son emploi facile, remplace avantageusement tous les moyens employés jusqu'à ce jour pour conserver aux manches bouffantes leur ampleur.

S'adresser chez les Passementiers et Merciers.

TISSU CRIN

La réputation du véritable Tissu Crin est faite; il est reconnu qu'il est impossible de faire des jupes à godets sans le véritable Tissu Crin.

La Maison HUUGHE

2, rue de Tournon, 2

PARIS

vient de traiter, à des prix exceptionnels, avec une des plus importantes fabriques de Tissu Crin.

Envoi d'Echantillons et Prix Courant à toutes les Couturières et Confectionneuses qui en feront la demande.

JULES RESCHER

55, Boulevard Sébastopol, PARIS
Seule maison pour les Cotons, Fils et Soies à coudre au FUCHSLA et à la marque J. R., supérieurs comme noir, comme bobinage et qualité aux articles similaires.

Nouveautés en Mousselines et Crins divers. Le Tunisien et le Malgache sont de dernière création. Garnitures de passementeries et Boutons haute fantaisie. Bandes de plumes et fourrures avec et sans tête perlée. Dentelles et Rubans. Nouvelle doublure brochée soie à fleurettes: l'Imérina. Envoi franco de la nouvelle planche de dessins et Echantillons de Doublures Soie, Coton et Laine, ainsi que le catalogue de Mercerie.

Des garnitures sont envoyées au choix aux anciens clients, les nouveaux doivent envoyer des références ou les demander contre remboursement.

« AGRAPES CAMIL'S ». Seul dépositaire.



LEGRAIN

Rue St-Denis, 195-197

PARIS

Nul Corset ne peut être comparé aux Corsets Legrain pour la beauté de la forme, l'élégance et la durée. Ne causent aucun gêne. ENVOI franco du Catalogue.

ÉLIE PELLETIER

LYON. 7, RUE MERCIÈRE, 7. LYON

PASSEMENTERIES

Parures, Broderies, exécution soignée sur patron spécial.

A l'expiration des contrats en cours, nous n'insérerons que des annonces ou renseignements professionnels utiles aux Couturières.

Poitrine Déesse

PAR LES PILULES ORIENTALES

les seules qui assurent en 2 mois et sans suite à la base le DÉVELOPPEMENT et la FERMETÉ des Formes de la Poitrine chez la Femme. Flacon avec Notice 5^e. Envoi contre mandat-p^o. Ph^o BOISSON 100, Rue Montmartre, Paris



POUR MAIGRIR

En fortifiant sa santé de Dr PILULES PERSANES BLYN'S

les seules reconnues bienfaisantes et infatigables. 2 mois de traitement suffisent pour faire disparaître tout excès d'embonpoint chez les deux sexes. Flacon av. Notice: 5^e f. mandat-p^o. Ph^o BOISSON, 100, Rue Montmartre, PARIS



MAISONS RECOMMANDÉES

ACHAT & VENTE EN SOLDE
De Soieries, Rubans, Dentelles
ROTHSCHILD (J.), 58, boulev. Sébastopol, PARIS

FILS, SOIES, CORDONNETS, COTONS, CABLÉS, ÉPINGLES
A. CHARPENTIER et RÉMY, RÉMY, Succès^{er}
Marque "AU TRIANGLE"
76, boulev. Sébastopol, PARIS

GARNITURES HAUTE NOUVEAUTÉ
POUR ROBES
MOINE & JACQUETANT
239, rue Saint-Martin, PARIS

POUDRE TEXIENNE

Pour détacher à sec instantanément toute tache à base graisseuse. — Trente ans de succès.
Boîtes, 60 c. et 1 fr. Envoi franco contre mandat-poste.
Maison Rifault, 52, r. Montmartre, Paris.

MANUFACTURE de MACHINES à COUDRE
EXCLUSIVEMENT FRANÇAISES

Usine à Vapeur et Bureaux:
54, RUE ST-MAUR
Maison de Vente:
33, B^e SÉBASTOPOL
Paris
HURTU, HAUTIN & DILIGEON
MACHINE SPÉCIALE pour Couturière et Famille, à Navette, de grande capacité de fil RAPIDE, SILENCIEUSE, DOUCE
MACHINE à FIL CONTINU, avec bobine dessous 2.000 points garantis à la minute.
40 Diplômes d'Honneur, Méd. d'Or, etc
EXP. UNIV. 1889 Membre du Jury HORS CONCOURS

FIBRE CHAMOIS

DOUBLURE INTÉRIEURE

Pour Manches et Jupes

Ne se cassant jamais.



Remplace avantageusement tous les tissus de crin, Singalettes, Organdis, enfin toutes les Mousselines raides.

Se trouve dans les bonnes maisons de Mercerie, Doublures, Fournitures pour Couturières et grands Magasins de nouveautés.

J. DESPEAUX

MAISON SPÉCIALE pour fournitures de toutes sortes pour Couturières. Garnitures en passementerie dernier genre, Gaze élastique, Fibre Chamois, vrai Crin, Fourrures de toutes sortes, Soieries et Rubans.
Grand dépôt des doublures America et Rosine toutes nuances, tout métrage.

MERCERIE EN GROS

PARIS — 20, boulevard Sébastopol — PARIS

FABRIQUE DE PASSEMENTERIE ET BOUTONS
Hautes Nouveautés pour Dames. — Atelier à la maison pour les Garnitures de couleurs. — Dentelles. — Rubans.
COMPTOIR GÉNÉRAL DE MERCERIE
 CRÊPES ANGLAIS — SOIERIES

Ernest BAUER & L. BORACH

PARIS — 102, Boulevard de Sébastopol, 102 — PARIS

INCASSABLE

BREVETÉE

(S. G. D. G.)

Baleine-Paris

INVARIABLE

BREVETÉE

(S. G. D. G.)

AVIS IMPORTANT. — La Baleine-Paris est le seul article qui remplace la vraie Baleine; elle ne craint ni la chaleur ni le froid. — Nous envoyons des Échantillons gratuits et franco de tous nos articles et nous livrons nos merceries dans de magnifiques coffrets de bois sans augmentation de prix. Demandez nos Tarifs, Gravures et Catalogues.
Nos spécialités : La Lisière caoutchouc-protège jupe, absolument inusable et soutenant parfaitement; Le Bouffant, pour soutenir les manches, d'un emploi très facile; choix immense de Boutons simili et fantaisie, envoi à condition; le Ruban de taille, gravé en couleur, haute nouveauté pratique.

ALBERT MÉLÈSE

PARIS — 54, rue Etienne-Marcel et 9, place des Victoires — PARIS

TÉLÉPHONE

TÉLÉPHONE

FOURNITURES POUR COUTURIÈRES

TISSUS — PASSEMENTERIES

La Maison ne répond qu'aux demandes faites par les Couturières.

MANUFACTURE **“BALEININE”** Brevetée s.g.d.g.
 DE en FRANCE & à L'ÉTRANGER

Usine: 52, rue Bichat, Paris. — Siège social: 18, avenue des Vosges, Lunéville.
SIMILI BALEINE. GARANTIE INCASSABLE, POUR ROBES ET CORSETS

NOTA. — “LA BALEININE” est absolument incassable, quel que soit l'effort auquel on la soumet, dans ses applications à la robe et au corset. — Sa Supériorité à ce point de vue sur la baleine véritable, est incontestable.

La marque “BALEININE” est déposée en France et à l'Étranger. (Se méfier des contrefaçons.)

CAPENDU SPÉCIALITÉ DE FOURNITURES POUR MODISTES ET COUTURIÈRES
 Rubans, Soieries, Passementeries, Boutons, Ganterie, Mercerie, Tulles, Dentelles, Plumes, Fleurs.
CHAPEAUX DE PAILLE & DE FEUTRE. — GARNITURES HAUTES NOUVEAUTÉS. — RÉASSORTIMENTS & COMMANDES
 Envoi franco d'Échantillons. — Expéditions pour la Province.
 160, Rue Montmartre, 160 — PARIS

SOUS-BUSC TUTEUR indispensable à la Toilette des Dames. **LAÇURE CHATELAINE** la seule ne coupant pas les corsages. Pour éviter les contrefaçons défectueuses, exiger le mot CHATELAINE sur chaque douzaine et sur les cartons. — Dépôt chez tous les Merciers.

MOINE & JACQUETANT FABRIQUE DE PASSEMENTERIE
 HAUTE NOUVEAUTÉ
 PARIS — 239, rue Saint-Martin — PARIS

LA PATE ÉPILATOIRE DUSSEY

Détruit les **DUVETS DISGRACIEUX** (Barbe, Moustache, etc.), sur le visage des dames, sans aucun inconvénient pour la peau, même la plus délicate. 50 ANS de SUCCÈS, de Hautes Récompenses aux Expositions, les Brevets de Fournisseur de plusieurs Familles régnantes, des Milliers d'Attestations et l'approbation de hautes Notoriétés du Corps Médical, garantissent l'efficacité et l'innocuité absolue de cette préparation (20 fr. la boîte, pour le menton et les joues; 40 fr. la boîte: 40 fr., spéciale pour une légère moustache. 7^{me} m^{me}.) — Le **PILIVORE** fait disparaître toute trace de poil sur les bras auxquels il communique une blancheur éblouissante. **DUSSEY**, Inventeur, 1, Rue Jean-Jacques-Rousseau, Paris, et PRINCIPAUX COIFFEURS.

Directeur-Gérant: L. MICHAU.

Paris. — Imp. PAUL SCHMIDT, 20, rue du Dragon.