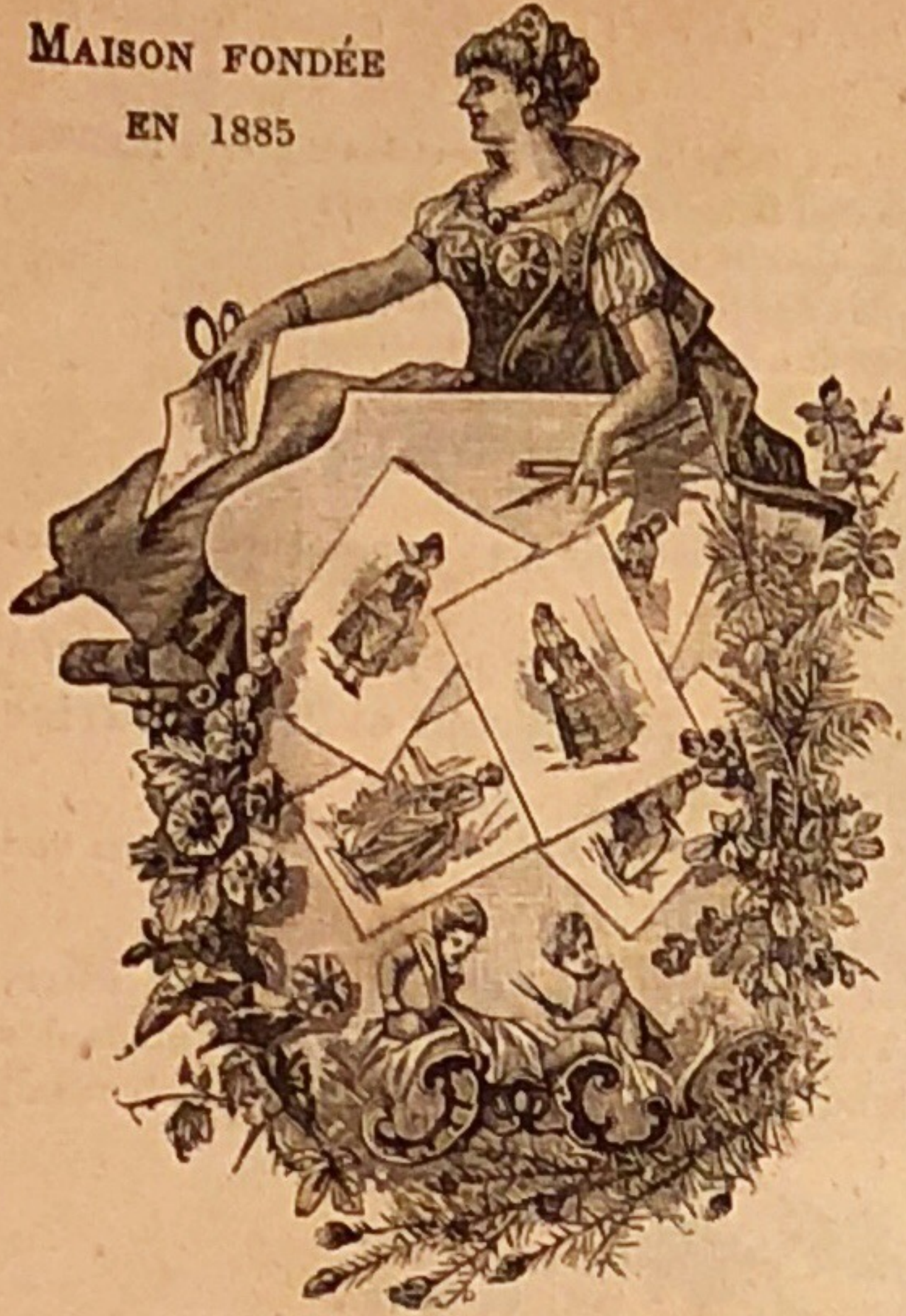


MAISON FONDÉE
EN 1885



La Couturière

Organe professionnel

DES COUTURIÈRES & CONFECTIONNEUSES

Pour Dames et Enfants

PARAISANT LE 1^{er} ET LE 16 DE CHAQUE MOIS



Vente de Patrons découpés et montés — Cours de coupe, Leçons particulières

REDACTION :

M^{me} JENNY DERVILLIERS

On s'abonne pour la Belgique

A l'Office de la Mode L. SERMON et Fils

139, BOULEVARD ANSPACH, A BRUXELLES

Et chez tous les Libraires du pays

DIRECTION et ADMINISTRATION

L. MICHAU

DIRECTEUR-ADMINISTRATEUR

64 rue de Richelieu, PARIS



328

Fig. 397, 398, 399. — Toilettes de ville et de promenade.

Annexe au n° 18 du 16 Septembre 1896

- 2^e édition : 1 Aquarelle (n° 1940).
 3^e édition : 1 Aquarelle (n° 1940).
 4^e édition : 1 Aquarelle (n° 1940). — 1 Figurine (n° 1941). — 1 Patron découpé (Corselet princesse, fig. 410).

Annexe au n° 19 du 1^{er} Octobre 1896

- 2^e édition : 1 Panorama colorié hiver (n° 1897). — 1 Patron découpé (Jaquette fillette).
 3^e édition : 1 Panorama colorié hiver (n° 1897). — 1 Patron découpé (Jaquette fillette).
 4^e édition : 1 Panorama colorié hiver (n° 1897). — 1 Figurine (n° 1983). — 1 Patron découpé (Jaquette fillette).

ABONNEMENT :

2^e ÉDITION

Costumes et Figurines en noir dans le texte, 4 Figurines transformations, 4 Panoramas coloriés de Costumes d'enfants, 2 Panoramas noirs de Confections, 2 Panoramas coloriés, 12 Planches coloriées de 1, 2 ou 3 toilettes, 12 Patrons.

	Un an	Six mois
Paris.....	10 fr.	6 fr.
Départements.....	12 fr.	7 fr.
Belgique.....	10 fr.	6 fr.
Union postale.....	14 fr.	8 fr.

3^e ÉDITION

Costumes et Figurines en noir dans le texte, 4 Figurines transformations, 12 Panoramas coloriés de Costumes d'enfants, 2 Panoramas noirs de Confections, 2 Panoramas coloriés, 18 Planches coloriées de 1, 2 ou 3 toilettes, 12 Patrons au choix.

	Un an	Six mois
Paris.....	16 fr.	9 fr.
Départements.....	18 fr.	10 fr.
Belgique.....	16 fr.	9 fr.
Union postale.....	20 fr.	12 fr.

4^e ÉDITION

Costumes et Figurines en noir dans le texte, 4 Figurines transformations, 12 Panoramas coloriés de Costumes d'enfants, 2 Panoramas noirs de Confections, 2 Panoramas coloriés, 36 Planches coloriées de 1, 2 ou 3 toilettes, 24 Patrons au choix.

	Un an	Six mois		Un an	Six mois
Paris.....	22 fr.	12 fr.	Belgique.....	22 fr.	12 fr.
Départements.....	24 fr.	13 fr.	Union postale.....	26 fr.	14 fr.

Les abonnements pour toutes les éditions partent du 1^{er} de chaque mois.

Les abonnements pour la Belgique sont reçus à l'Office de la Mode, L. SERMON et FILS, 139, boulevard Anspach, Bruxelles.

NOTA. L'avantage du choix des patrons est réservé aux abonnées de France seulement.

TARIF DES PATRONS DÉCOUPÉS

GRANDEUR NATURELLE

EN PAPIER À PLAT

	Prix spéciaux à nos abonnées.	Prix courant en dehors de nos abonnées.
1. Manche.....	fr 25	fr 50
2. Corsage, Veste, Boléro, Petit Vêtement court, Pantalon de bicycliste, sur taille 44 et d'après les gravures de nos publications.....	» 50	1 »
3. Jupe, Grand Vêtement à traîne, Robe de chambre, Polonaise, sur taille 46 et d'après les gravures de nos publications.....	» 75	1 50
4. Costume d'enfant, d'après nos gravures, pour les tailles indiquées sur nos descriptions.....	» 50	1 »
5. Costume complet (Jupe et Corsage).....	1 »	2 »
6. Corsage, Veste, Boléro, Petit Vêtement court, Costume d'enfant, sur mesures.....	1 »	1 50
7. Jupe, Traîne et Grand Vêtement long, Robe de chambre, Polonaise, sur mesures.....	1 50	2 »
8. Costume complet, sur mesures.....	2 50	3 »

EN PAPIER MONTÉ

Chaque Patron monté est accompagné du Patron à plat.

1. Manche.....	fr 50	fr 75
2. Corsage, Veste, Boléro, Petit Vêtement court, Pantalon de bicycliste, sur taille 44 et d'après les gravures de nos publications.....	1 »	1 50
3. Jupe, Grand Vêtement, Traîne, Robe de chambre, Polonaise, sur taille 46 et d'après les gravures de nos publications.....	1 50	2 50
4. Costume d'enfant, d'après nos gravures, pour les tailles indiquées sur nos descriptions.....	1 »	1 50
5. Costume complet (Jupe et Corsage).....	2 »	3 »
6. Corsage, Veste, Boléro, Petit Vêtement court, Costume d'enfant, sur mesures.....	1 50	2 50
7. Jupe, Traîne et Grand Vêtement long, Robe de chambre, Polonaise, sur mesures.....	2 »	3 »
8. Costume complet, sur mesures.....	3 50	4 50
9. Costume complet Amazone (Jupe, Pantalon, Corsage), en papier monté et en papier à plat. En raison des complications du Costume Amazone et dans l'intérêt des Couturières, nous n'expédions le patron que complet monté et à plat.....	4 fr 50	

Les Patrons expédiés au choix avec le service des journaux sont uniformément envoyés sur Mannequin 44 pour les Corsages, sur Mannequin 46 pour les Vêtements.

(Voir le Tarif des Modèles mousseline à l'avant-dernière page.)

PARISIANA

HIVER 1896-1897

Album spécial de Confections. — Broché, 3 francs; relié, 5 francs.

A la disposition de nos Abonnées couturières.

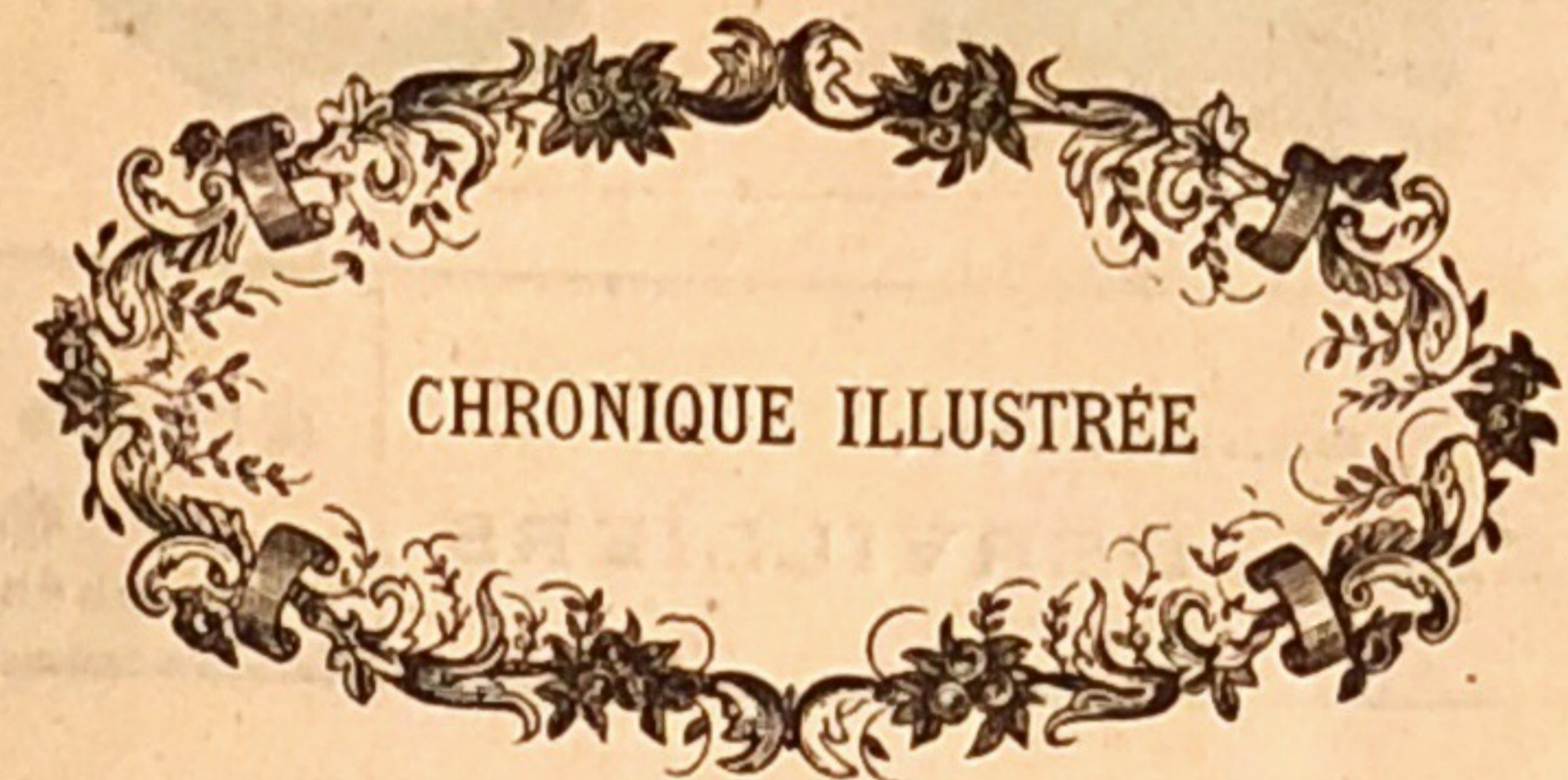
Les groupes syndicaux du Commerce et de l'Industrie ayant à leur tête MM.

- A. ANCELOT, *, Président de l'Association Générale des Tissus et des Matières Textiles;
 BERTRAND, O. *, Président du Groupe de l'Industrie et du Bâtiment;
 EXPERT-BEZANÇON, O. *, Président du Comité Central;
 HARTMANN, *, Président de l'Union des Syndicats de l'Alimentation en Gros;
 LANIER, *, Président du Syndicat général à la Bourse du Commerce;
 MARGUERY, *, Président du Comité de l'Alimentation Parisienne;
 MUZET, O. *, Président du Syndicat Général du Commerce et de l'Industrie;
 PINARD, *, Président de l'Alliance Syndicale;
 ROBERT (Charles), C. *, Président de l'Union Syndicale des Compagnies d'Assurances de toute nature

font appel à tous les Commerçants et Industriels de France pour prendre part à une souscription destinée à offrir à LL. MM. l'Empereur et l'Impératrice de Russie un souvenir de leur séjour en France.

Cette souscription permettra au Commerce et à l'Industrie de s'unir dans une grande et patriotique pensée.

Les souscriptions sont reçues au Bureau du Journal à l'ordre de M. L. MICHAU, ou à M. LOUIS ROUCAIROL, Secrétaire-Trésorier, 1, rue d'Hauteville. (Les noms des souscripteurs et les sommes versées à nos bureaux figureront dans nos journaux.)



Ce sont les courses de Deauville maintenant que l'on peut regarder comme le Grand-Prix d'été, et que l'on attend comme indicateur des modes sinon d'hiver au moins de demi-saison, pour l'époque de la rentrée.

En effet, si les toilettes que l'on y remarque sont en alpaga, piqué, mousseline, linon et autres tissus apparemment bien éloignés des modes d'automne, il convient d'en faire abstraction, et de regarder aux façons seulement, afin de démêler dans les essais vraiment nouveaux, — ou dans l'absence de nouveauté, même, — ce que l'on refera en d'autres étoffes durant les mois intermédiaires.

Or, cette année, Deauville ne nous montre absolument que du boléro, — que l'on se reprend à appeler *figaro*. Il est donc certain que l'on continuera ce genre, du reste fort gracieux. Parmi les variétés les plus inédites, on signale

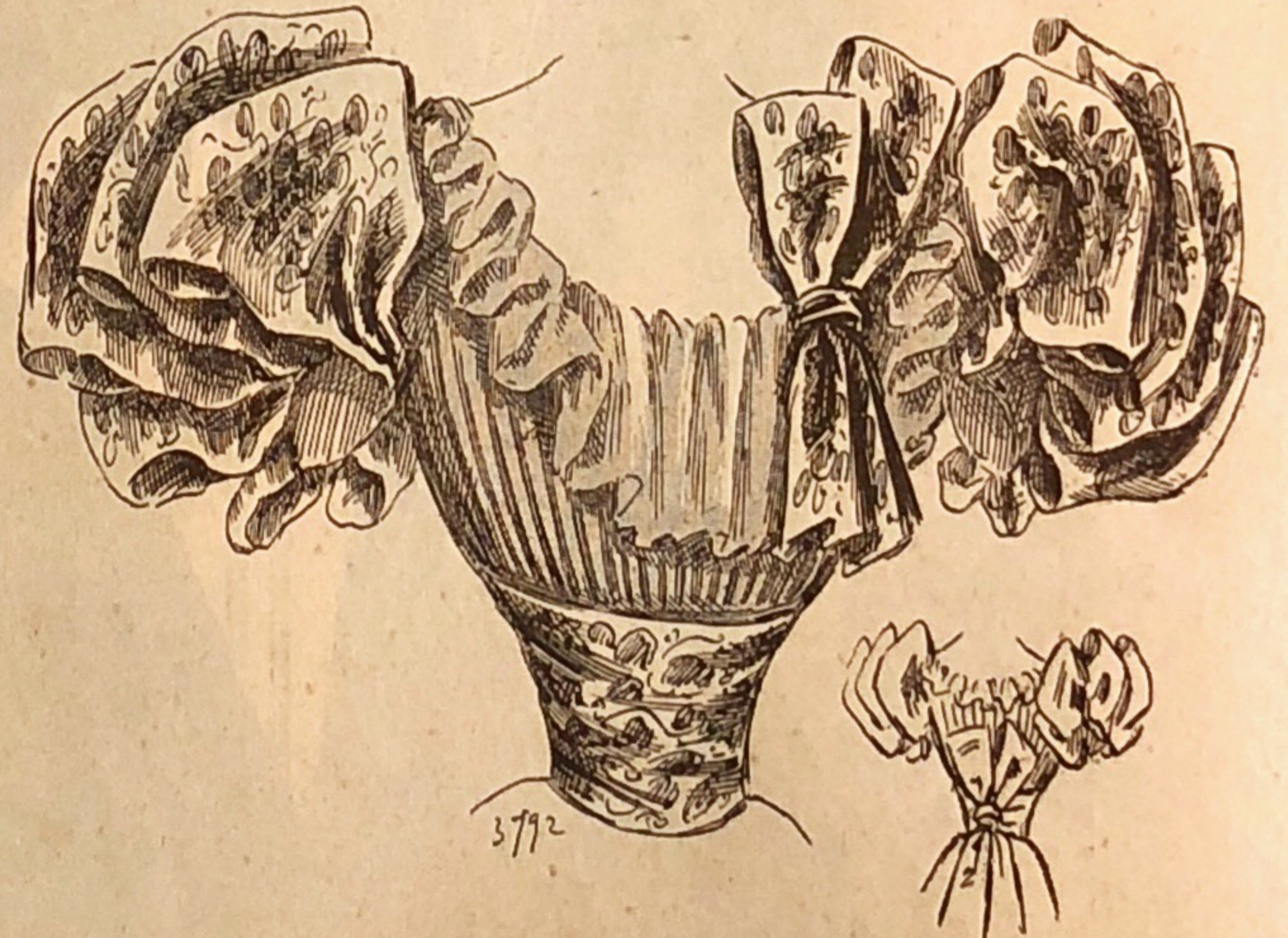


Fig. 393. — Corsage décolleté.

celui à grands revers pointus et tombants. En dehors de cela, des vêtements tout droits, à gros plis, genre sac, — assez longs quand ils ressemblent à des paletots, — très écourtés, n'arrivant pas à la taille quand ils ont la prétention d'être encore des *figaros*.

Avec cela beaucoup de grandes ceintures à pans derrière, des jupes montées avec un grand volant Louis XV, irrégulier, ou en forme de tablier; des bandes brodées ou autrement, coupant la jupe aux deux tiers de sa hauteur.

De petites chaînettes avec des mousquetons se font pour relier en mignons brandebourgs, les garnitures de boutons-olivettes.

Le collet de peau de chamois doublé de daim blanc, les petits carricks brodés à jour avec des fils d'or, ont été importés de Vienne, je crois, par

des étrangères. Ce manteau a l'avantage de l'imperméabilité, et d'être in chiffonnable.

Les bals des grandes plages sont très brillants, tout à fait élégants avec les hommes en habit. Les femmes dansent en chapeau, avec la robe ouverte ou



Fig. 394. — Jaquette croisée.

montante, très claire. Il n'y a guère à retenir de ces toilettes qui en somme sont celles de plages, mais très élégantes. Elles n'ont pas le cachet *robes de bal*... La seule remarque à faire, c'est l'abondance des collets blancs, plus ou moins fanreluchés pour sortir des salons. Je crois que cet hiver on verra beaucoup de vêtements avec ou sans manches, tout blancs, garnis de plumes ou de fourrure, avec haut col Médicis.

Vu aussi des collets Marie-Antoinette à pans croisés, tout en autruche blanche ou noire.

Voilà le résumé des notes concernant le rendez-vous ultra select des côtes normandes.

Avant de parler des GARNITURES, qui viendront compléter mes indications sur les tissus, données dans mon précédent article, je veux dire un seul mot au sujet de la robe de mariée, si difficile à refaire perpétuellement. En ce moment, elle est de forme *princesse*, avec de larges panneaux en mousseline appliqués de broderies anciennes. Le satin uni a la préférence sur tous les brochés.

Venons aux garnitures :

J'ai dit que l'on emploierait presque exclusivement l'étoffe unie; c'est permettre aux riches décorations de s'y étaler à l'aise. Naturellement, le jais classique subsiste toujours sur fonds de mousseline, ou décrivant des girandoles, formant des fleurs de lys, des papillons, des motifs assez lourds. La grande nouveauté est la *paillette creuse*, qui donne l'illusion du diamant et des autres pierreries. Le jais se mêle aussi à des brindilles de plumes. Toutes sortes de tissus se trouvent encadrés, sertis dans des broderies luxueuses : des lamés, des velours, des soies boursoufflées, etc., etc.

Les *figaros* de toutes sortes nous apparaissent : en passementerie ajourée, en velours brodés; en drap, en satin, tout cela d'un luxe, d'une richesse étonnante. Les garnitures de corsage sont indescriptibles en raison de leur inépuisable fantaisie. Il y a de grandes parures en drap blanc, appliqué de

velours vert, avec du jais, de l'or, des paillettes creuses. Il y en a de toiles d'or et de rubans, dessinant des libellules énormes; — des empiècements de soie bouillonnée avec jais et cabochons de turquoises; — des tours de décolletage carré, avec revers perlés, genre renaissance; des treillis de perles fines, des corselets avec bretelles où se mélangent les pierres étincelantes et la passementerie de soie noire mate, se boutonnant. Contraste neuf et très heureux; — des *figaros* à revers en toile lamée avec des rinceaux d'une extraordinaire ganse de soie torse Louis XIII; des gilets, des revers mous, souples, des cols crénelés, des épaulettes à volants, pour lesquels on emploie la chenille, l'or, le tulle doublé, des pierres opalisées, des soieries voilées de tulle, que sais-je?

Il est à remarquer que dans tout travail très clair de ton, apparaît le *noir*, qui lui enlève son aspect « confiseur »... A signaler comme type du genre, un boléro de satin blanc, tout brodé d'iris pâles, encadré d'un velours noir large d'un bon doigt, bordé lui-même de perles fines. Ces belles broderies que l'on dirait faites au crochet, au tambour, se prêtent très bien à la reproduction des fleurs : chrysanthèmes ou autres.

Naturellement un peu de fourrure, du *carakul* surtout se glisse parmi les broderies destinées à la décoration des draps.

Le style Renaissance, que j'ai déjà remarqué dans les très belles soieries, se retrouve encore ici. Il se fait des parures pour le soir en mousseline presque grise, couverte d'argent, d'or, de perles, d'un travail souverainement délicat. Mais du reste tout y passe! Le genre oriental avec des ganses d'or sur drap blanc. Le Louis XIV en gilet à poches, broderie sur satin, les petites appliques d'émail, etc., etc.

Il se fait aussi beaucoup de bandes, que l'on appelle à tort, selon moi, des *galons*, car elles sont trop larges et trop fines pour porter ce nom. Elles existent en trois dimensions différentes, et se mettent en travers sur les jupes, cet hiver. On les compose de mille façons diverses, en tulle et soie indienne, mousseline et broderie rocaille, tissus d'or; fonds cachemire sur jour; sur satin avec mosaïques, en velours brodé lourdement, en velours et broderie ajourée avec tulle et comète; en velours blanc découpé, avec de la broderie à longs fils de soie lamés, etc., etc.

Les laizes se font dans les mêmes goûts.

Il existe aussi des bandes de belles broderies exécutées accouplées au milieu du lé de satin, de sorte qu'on peut s'en servir soit pour des gilets, soit pour autre usage.

Les fleurs de toutes variétés sont de grandeur et de coloris presque *nature*.



Fig. 395. — Toilette de bal.

Les iris, les capucines, les anémones, les espèces un peu grosses sont celles qui plaisent le plus. Elles sont brodées sur satin, tulle ou mousseline en 120, avec bandes assorties.

A noter encore les paillettes creuses et longues, dites : *bateaux*, et une laize *Phœbus*, avec petites valenciennes en larges festons.

Pour deuil : des applications de crêpe bordé de passementerie mate.

En dentelle, peu de chose. L'hiver n'est pas sa saison favorable. Cependant on fait pas mal d'Irlande en blanc, des espèces très grosses, ou au contraire, des fonds extrêmement fins avec des broderies en relief.

Tout ce qui est plissé se reproduit avec succès. On est arrivé même à des perfectionnements étonnants au point de vue de la disposition, de la régularité et de la solidité. Le plissé Lara, par exemple, forme quand il est un peu distendu, une sorte de cuirasse d'écaillés, fort jolie.

Voici donc nos lectrices très renseignées par ce numéro et les deux précédents, sur l'état actuel de la mode. Je ne crois pas qu'il soit possible de dire quoique ce soit d'autre, à l'heure où je signe cette présente chronique, à moins de se lancer dans le domaine fantaisiste.

COMTESSE LETITIA.



Fig. 396. — Toilette de bal.

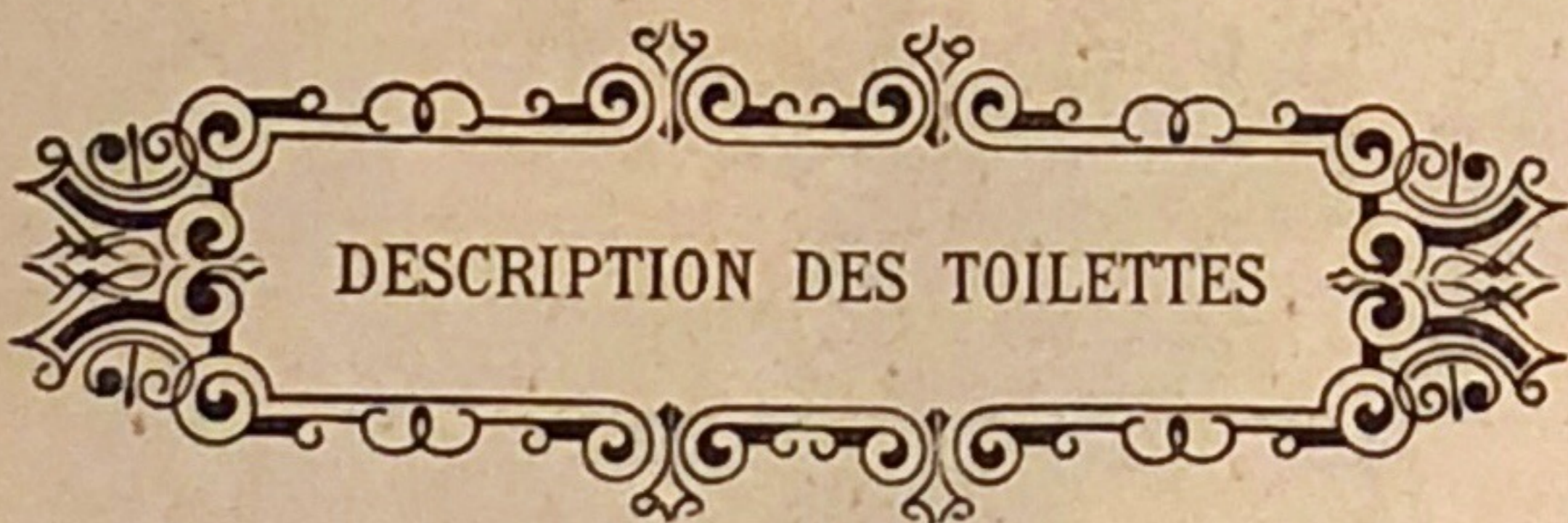


Fig. 397. — Toilette de promenade. Robe en lainage fantaisie. Jupe ronde à devant et côtés plats, le dos forme cinq godets. Le bas est garni d'une étroite bande de fourrure formant deux pointes au milieu du devant. Corsage à taille ronde; le dos et le devant sont ajustés et arrêtés par une haute ceinture en velours. Petite veste boléro à dos droit, les devants sont ouverts de l'épaule et sont découpés dans le bas en deux longues pointes retombant sur la ceinture, le haut est garni d'un revers carré devant qui tourne en rond derrière. Col montant évasé. Manche d'une seule coupe très ajustée et ouverte en rond dans le bas, le haut est drapé et forme un coquillé se finissant dessous.

Fig. 398. — Toilette de visite. Jupe ronde à trois godets derrière, les coutures du tablier du devant et des côtés sont garnies d'un galon se terminant en trèfle. Corsage à taille ronde très ajusté et garni de galons pareils à la jupe. Col droit surmonté d'un col rabattu formant un écart devant et derrière. Manche d'une seule coupe très ajustée formant petit bouffant du haut, le bas est garni d'un petit revers rond.

Fig. 399. — Toilette de promenade. Robe en lainage fantaisie. Jupe ronde à cinq godets derrière et à plat devant et des côtés. Corsage ajusté à pointes devant et dos. Le dos est ajusté tendu, les devants sont ouverts du haut en deux longues pointes, s'arrêtant à la poitrine. Veste carrée à dos droit, les devants sont très ouverts et garnis d'un revers coquillé s'arrêtant

en carré sur la manche. Manche d'une seule coupe très ajustée du bas et peu bouffante du haut.

Fig. 393. — Corsage décolleté. En mousseline de soie plissée sur doublure de soie ajustée, ce corsage à taille ronde est décolleté en rond, l'encolure du dos garnie d'une ruche coquillée en même mousseline et qui après avoir traversé l'épaule droite vient garnir le devant en draperie flottante prenant près de l'épaule gauche sous un nœud placé en hauteur; une large ceinture en ruban broché entoure la taille, fermée derrière par un nœud à longues coques montantes et longs pans flottants. Manche courte ajustée entièrement recouverte de coques de ruban assorti à la ceinture et disposées de manière à former une manche bouffante.

Fig. 394. — Jaquette croisée. Le dos de cette jaquette est ajusté; les devants sont croisés avec encolure en cœur garnie d'un col revers en velours sur bord en drap; la basque forme deux plis creux derrière et laisse une petite ouverture correspondant au bas des pinces de côtés des devants mi-ajustés. Manche large, le bas froncé après un poignet évasé est repris en fronces sous le coude, de manière à former un bouillonné sur l'avant-bras et sur lequel retombe la manche bouffante; les contours de la jaquette sont piqués sur deux rangs, les coutures, le devant croisé et le haut des manches sont garnis de trèfles en ganse de passementerie; l'encolure s'ouvre sur une chemisette en mousseline de soie à col droit garni d'un large nœud derrière. Chapeau de paille noire à passe relevée par deux nœuds avec pavot comme lien, mêmes fleurs entre la passe et la calotte et pouf aigrette sur le côté.

Fig. 395. — Toilette de bal. Jupe en soie brochée montée en un large et double pli creux derrière entre deux plis couchés. Corsage en mousseline de soie plissée sur fond de soie ajusté, taille ronde; l'encolure décolletée carrément est garnie d'un ruban broché surmonté de plumes frisées devant et derrière, les épaulettes du corsage beaucoup plus étroites complètent les entourures et sont recouvertes par des fleurs une fois les deux volants plissés qui forment les manches adaptés après les entourures, ces deux volants étagés sont montés avec plis de manière à tenir lieu d'un bouffant. Ceinture ronde en ruban et bouquet au côté; éventail de plumes suspendu à la ceinture.

Fig. 396. — Toilette de bal. Robe en mousseline de soie brodée. La jupe montée sur fond de soie transparent est froncée derrière et presque à plat devant, une légère broderie au milieu sous la taille et un petit volant broché au bas de la jupe. Corsage à taille ronde, légèrement froncé dans la ceinture-corselet; l'encolure décolletée en cœur devant et derrière est bordée de plume frisée, une broderie devant sous l'encolure, le corsage est fait sur doublure de soie. Manche courte bouffante, le bouffant sur fond de soie est partagé par un point froncé fait au milieu dans la hauteur de la manche; une bande de mousseline brodée et bordée de plume est adaptée sur le devant du corsage en forme de boléro, elle est froncée sur l'entournure de l'épaule, au dessous de bras de manière à s'arrondir avec aisance, ayant plus de hauteur en dessous du bras que sur l'épaule afin de ne pas trop couvrir l'encolure; une traînée de petites fleurs assorties à la broderie est adaptée entre la manche et le boléro sur l'entournure de chaque côté. Aigrette sur la coiffure. Gants longs. Éventail.

Fig. 391. — Toilette de promenade (demi-saison). Robe en cheviotte. La jupe garnie d'une bande de fourrure sur l'ourlet est montée en plis couchés derrière et à plat devant. Corsage à taille ronde, dos ajusté, un pli creux au milieu; le devant est traversé en largeur par quatre groupes de trois petits plis chacun et surmontés de fourrure en bande; col droit et col replié bordé de fourrure. Manche ajustée légèrement drapée sur doublure à plat, le haut bouffant se rattache en plis sur l'épaule; deux bandes de fourrure sont adaptées en hauteur sur le bouffant très modéré, la même fourrure entoure la manche sur la main. Ceinture ronde en velours avec nœud derrière. Le corsage se ferme sous le pli creux du dos. Chapeau de paille noire, la calotte entourée de velours rayé surmonté d'un ruban plissé à tuyaux en demi-couronne, bouquet de plumes dont une partie fait aigrette et l'autre retombe derrière sur le chignon comme en cache-peigne.

Fig. 392. — Toilette de ville (arrière-saison). Jupe en popeline de laine montée en godets derrière et à plat devant, le lé du devant encadré par des bouclettes en ganse de laine et des boutons en deux séries distancées. Corsage ajusté façon jaquette tailleur, la basque forme trois légers plis derrière, les devants très ajustés sont un peu ouverts dans leur longueur sur un gilet ajusté à taille ronde; ce gilet complète le devant fermé étant adhérent au corsage et complète de même le col droit qui est surmonté d'un col évasé en pattes repliées; le contour du corsage est garni de bouclettes, les devants ont des revers carrés cintrés garnis de même avec boutons. Manche mi-bouffante à gigot, sur le bas ajusté est adapté un haut parement garni de même que le corsage qui se ferme sur le côté du gilet en dissimulé, une ceinture dans l'écart de la taille. Chapeau de velours garni d'un drapé de même velours et d'un panache placé devant un peu de côté et dont une plume s'étend sur la passe jusque derrière.

Fig. 400. — Toilette de deuil. Jupe en lainage terne montée en plis creux derrière et à plat devant, le bas garni d'un large biais de crêpe anglais dont

le bord supérieur est dentelé irrégulièrement sous un cordon en perles de jais. Corsage ajusté et manches mi-bouffantes. Collet façon visite en même tissu, monté en plis couchés après un empiècement en crêpe anglais qui forme de longues pointes devant, derrière et sur les côtés; col montant évasé; deux biais de crêpe anglais ornent le dos et les devants, une ouverture pratiquée sous ceux des devants permet d'y passer les bras tout en laissant les devants fermés; de petits nœuds de crêpe ornent l'empiècement devant, derrière et sur les épaules. Chapeau de crêpe anglais orné de nœuds de même avec jarretière autour du fond et couteaux en aigrette sur le côté; voile de crêpe. Manchon de castor.

Fig. 401. — **Toilette de deuil.** Robe en lainage côtélé. La jupe ornée d'un étroit biais de crêpe anglais posé en chevrons successifs est montée en plis couchés derrière, le devant à plat. Corsage-blouse à taille ronde et

velours garni d'un drapé de soie glacée autour de la calotte surmontée d'un panache; roses en cache-peigne.

Fig. 403. — **Manteau de fillette de 10 à 12 ans.** En drap ou lainage de confection ce manteau est de forme vague; le dos forme un pli creux au milieu qui reste vague dans sa longueur, tandis que les côtés sont assujettis par deux velours superposés de chaque côté de ce pli; le devant forme de même un pli creux au milieu, mais avec empiècement carré ayant la largeur du vêtement et garni de même de deux velours; les devants se ferment sur le côté et sous le pli, les velours sont donc divisés, un nœud sur ceux du côté étroit comme pour dissimuler la fermeture; col droit et replié en velours. Manche large, le bas froncé dans un poignet ajusté avec revers garni de velours en patte et bouton d'acier ainsi que les nœuds de l'empiècement et le col. Chapeau de velours garni d'un nœud en ruban et de couteaux assujettis sur le nœud.



305

Fig. 391, 392. — Toilettes de promenade et de ville.

manches à gigot. Collet rond en même lainage coupé en forme de manière à former des godets tout en étant à plat du haut; col montant évasé; des pattes de crêpe anglais sont adaptées sur le haut du collet et le col montant, celles du milieu du devant et des épaules sont repliées en petites coques au-dessus des pointes du bas. Chapeau en crêpe anglais garni d'un biais en torsade avec nœud de chaque côté et en cache-peigne derrière.

Fig. 402. — **Toilette de ville (demi-saison).** Robe en tissu de laine uni. La jupe, ornée d'une bordure formée d'étroit velours entre deux bords droits, est montée en godets derrière et à plat devant. Corsage ajusté, taille en pointe, moins accentuée derrière; col droit garni de velours en col arrondi et surmonté d'un plissé en col montant; le devant du corsage est garni de même velours posé en V sur sa hauteur et même garniture derrière sur le haut seulement. Manche ajustée garnie d'un plissé sur la main, le bouffant modéré est rapporté et orné d'une épaulette garnie de même en V. Chapeau de

Fig. 404. — **Toilette de maison.** Robe en tissu de laine fantaisie. La jupe est montée en trois godets derrière, le devant à plat. Corsage-blouse légèrement bouffant à la taille et plat sur les épaules, le dos est tendu; les devants sont ouverts sur un gilet-plastron en velours à col droit et col en pattes repliées; deux pattes en soie unie partant de la ceinture remontent sur les devants, assujetties par des boutons à hauteur de poitrine; le corsage se ferme sur le côté, entre le devant et le gilet; ceinture en velours fermée derrière par un nœud court. Manche ajustée en velours sur laquelle est rapporté un bouffant dont le tissu plié en deux est monté en plis en contournant l'entourure par-dessous le bras de manière à laisser la manche de velours découverte dans sa longueur, le bouffant restant ouvert devant.

Fig. 405. — **Toilette de voyage.** Robe en tissu quadrillé sur deux tons. La jupe est montée en un pli creux entre des plis couchés derrière, le devant à plat se relie au pli de côté par deux pattes bouclées au bas de la jupe et qui



Fig. 400, 401. — Toilettes de deuil.



Fig. 402. — Toilette de visite.

semblent en indiquer la fermeture. Corsage ajusté en taille ronde sans ceinture; le côté gauche du devant fournit toute l'encolure, le côté droit partant du haut de l'épaule se croise très cintré sur le côté gauche et vient se fermer sous le bras; deux pattes en galon assujetties dans la couture du dessous de bras à droite viennent se fermer par des boucles d'acier sur la partie cintrée du corsage; le col droit se ferme de même un peu de côté; le dos est uni. Manche d'une seule coupe, le haut bouffant, le bas ajusté. Chapeau de paille noire bordé de velours et garni d'un nœud de ruban devant avec coques enlevées entre deux plumes qui s'étendent de chaque côté.

Fig. 406. — Toilette de réception intime. Jupe en moire de soie montée en un large et double pli creux derrière, puis à plat. Corsage-blouse en crépon plissé, le dos tendu; les devants bouffant à la taille sont ouverts dans leur longueur sur un gilet-plastron en soie brodée de jais à col droit et pattes repliées en soie unie. Un grand col carré assorti au gilet et formant des créneaux est adapté après l'encolure du dos et sur les devants ouverts; la ceinture en soie unie plissée en rondeur soutient des pattes qui retombent sur la jupe, elle se ferme par une agrafe sur le côté. Manche ajustée entièrement drapée en travers genre bouillonné sur la doublure ajustée à plat, le haut est garni d'un bouffant de soie; la soie pliée en deux se monte en plis sur l'entournure en entourant le bras en passant



Fig. 403. — Manteau de fillette de 10 à 12 ans.

en dessous de manière à laisser la manche ajustée entièrement à jour dans sa longueur, le bouffant se complète par un nœud de ruban sur l'épaule.

Fig. 407. — Jaquette ajustée à basque à plis creux. En drap cheviotte de belle qualité ce vêtement est ajusté et sa basque ronde forme des plis creux très accentués; ces plis sont produits par le tissu laissé entre les deux parties du dos et les deux petits côtés de chaque côté, ce qui donne en tout six plis creux pour le dos, le devant restant à plat ajusté par les pinces; col en velours bordé d'un biais de drap et replié sur poignet droit; des pattes de drap plus foncé ou de soie sont appliquées en piqure sur le dos et le devant, la plus longue au milieu et trois de chaque côté en dégradé selon la forme du corsage, la patte du milieu du devant ferme la jaquette dans sa longueur. Manche bouffante du haut et ajustée sur l'avant-bras d'une seule coupe, le bouffant garni de sept pattes posées de même en dégradé, le bas avec revers de velours assorti au col; des pointes de flèche assujettissent les plis de basque au bas des coutures du dos et des petits côtés.

Fig. 408. — Toilette de maison. Robe en lainage fantaisie. La jupe montée en fronces avec plus d'ampleur derrière est garnie d'un galon de guipure au bas. Corsage-blouse, le dos froncé dans la ceinture et plat du haut, les devants froncés avec plus d'ampleur dans la ceinture et sur les épaules sont ouverts et



Fig. 404. — Toilette de maison.



Fig. 405. — Toilette de voyage.

mi-décolletés ainsi que le dos sur une chemisette-blouse en surah à col droit et col replié en dentelle; un col rabattu garnit l'encolure, il est bordé ainsi que les devants et la ceinture a deux pointes de galon de guipure. Manche bouffante du haut, puis ajustée et drapée sur doublure unie, le bas garni d'une guipure plissée et rabattue en revers. Une manche ronde en tissu uni et mon-

tée en plis creux entoure le bouffant sur lequel elle est ouverte, cette manche ronde est bordée du même galon de guipure.

Fig. 409. — Toilette de promenade. Robe en lainage uni. La jupe cloche est montée à plat, un groupe de plis au milieu de la taille derrière et qui forme les godets; le bas est orné de deux rangs d'une broderie régulière en soutache;

(Suite des descriptions, page 213.)



Fig. 406. — Toilette de réception intime.

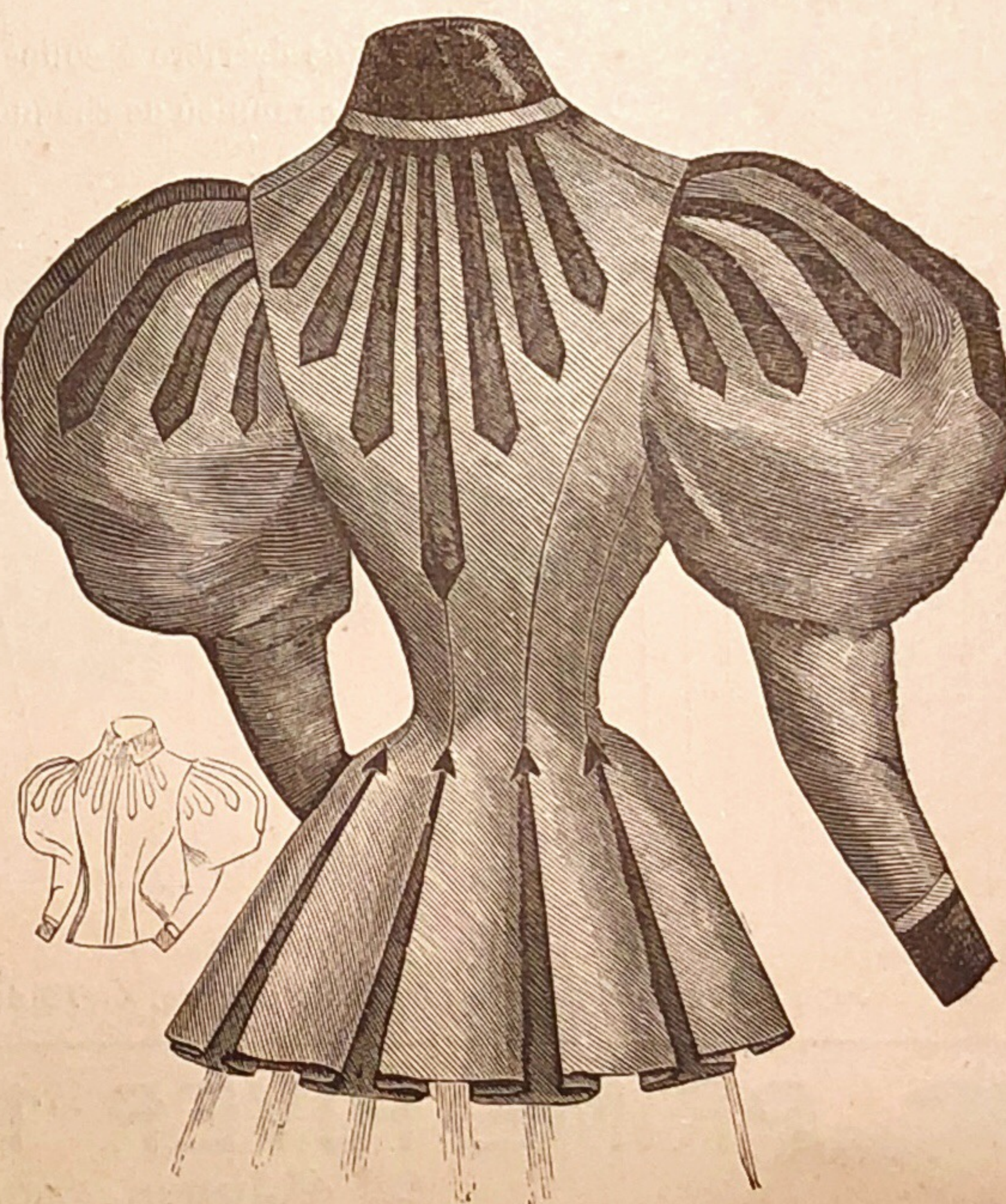
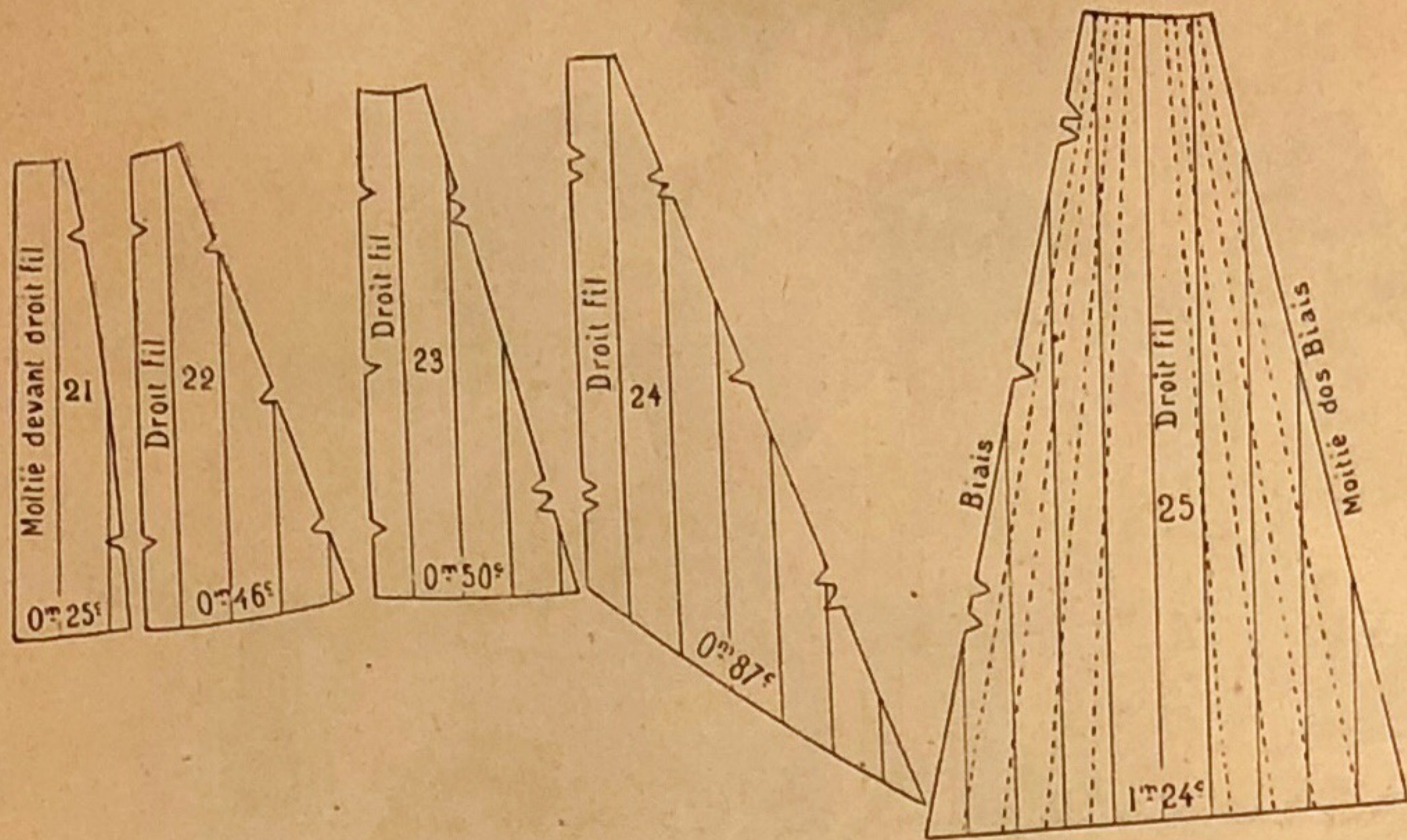


Fig. 407. — Jaquette ajustée à basque à plis creux.

42° LEÇON THÉORIQUE & PRATIQUE

Jupes Hiver 1897

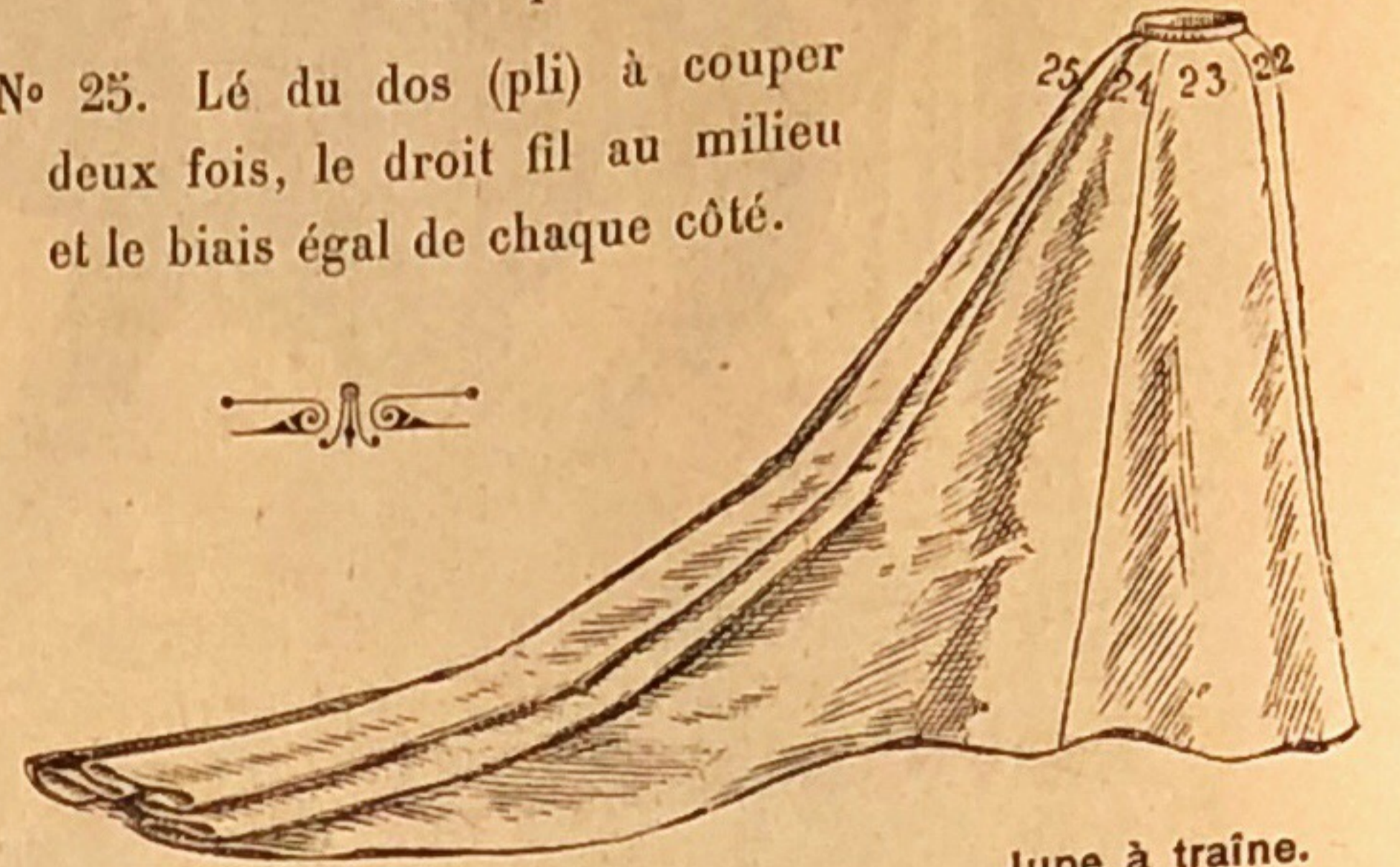


Jupe à traîne à deux plis creux derrière, 6m65 de tour.

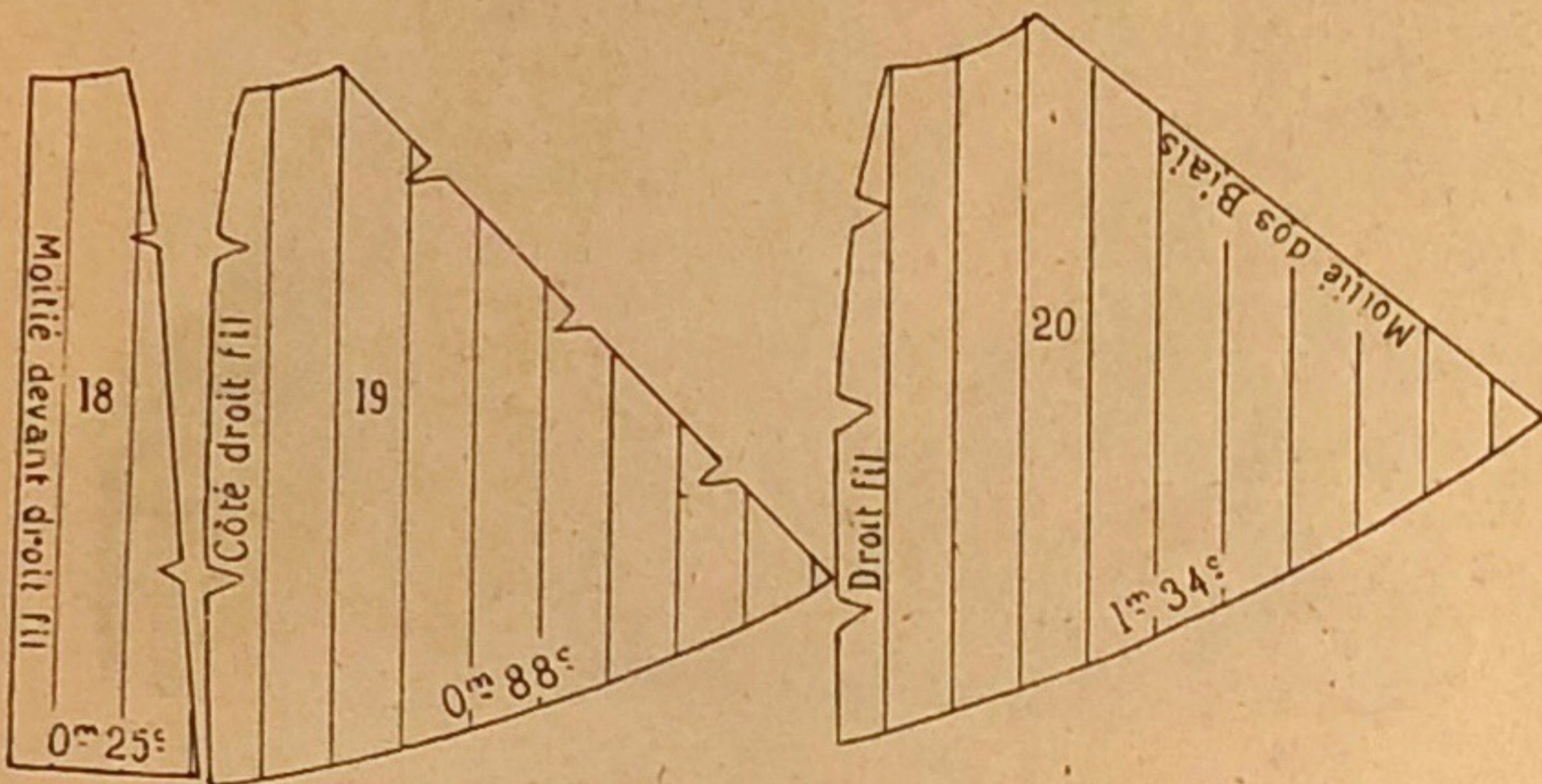
N° 21. Tablier du devant à couper double, le droit fil au milieu.

N° 22, 23, 24. A couper chacun deux fois dans le même sens que sur le croquis.

N° 25. Lé du dos (pli) à couper deux fois, le droit fil au milieu et le biais égal de chaque côté.



Jupe à traîne.

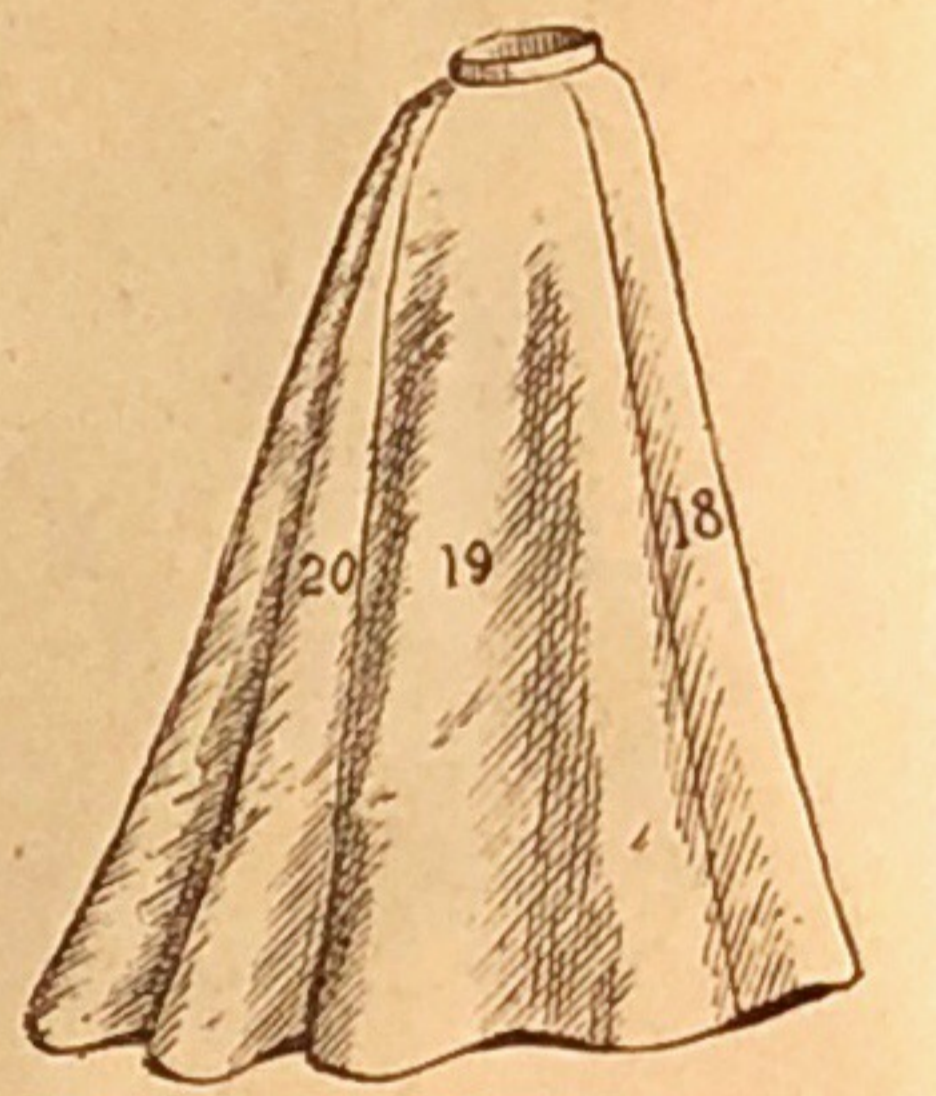


Jupe en tissu de 1m20, de 4m95 de tour.

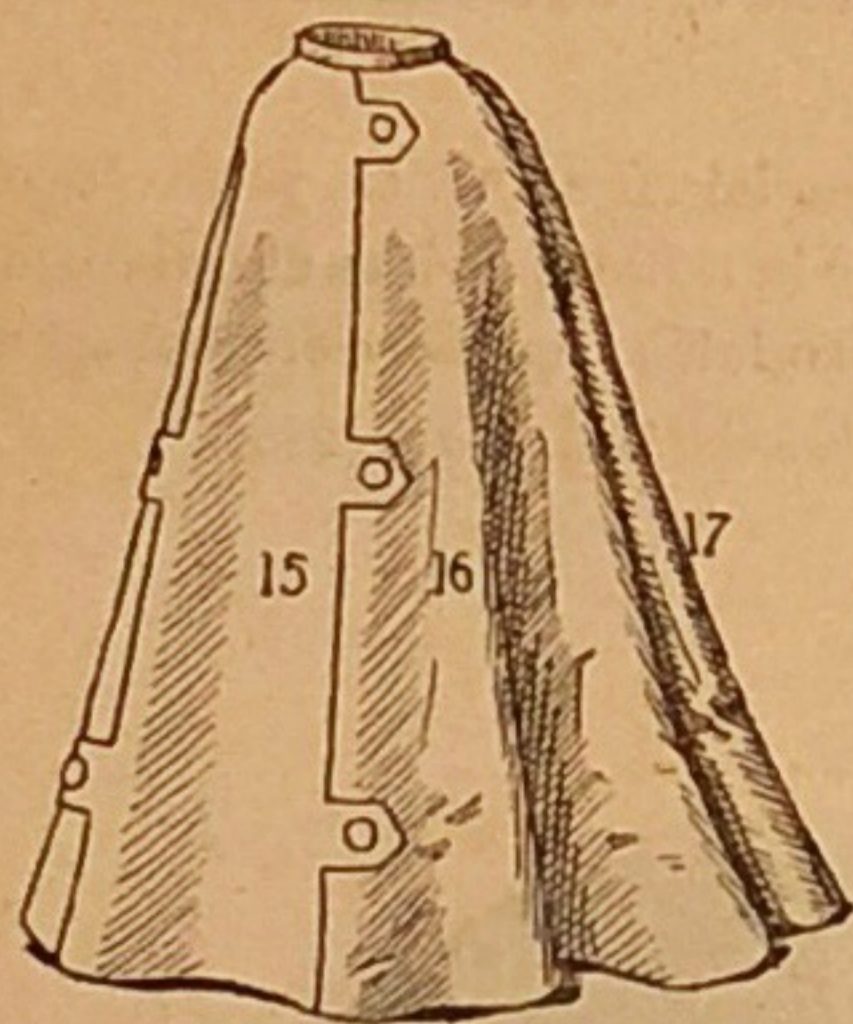
N° 18. Tablier de devant à couper double, le milieu sur le pli du tissu.

N° 19. Lé de côté à couper deux fois, le droit fil à la couture du devant.

N° 20. Lé de derrière à couper deux fois, le biais au milieu du dos.



Jupe en forme, dos en biais.

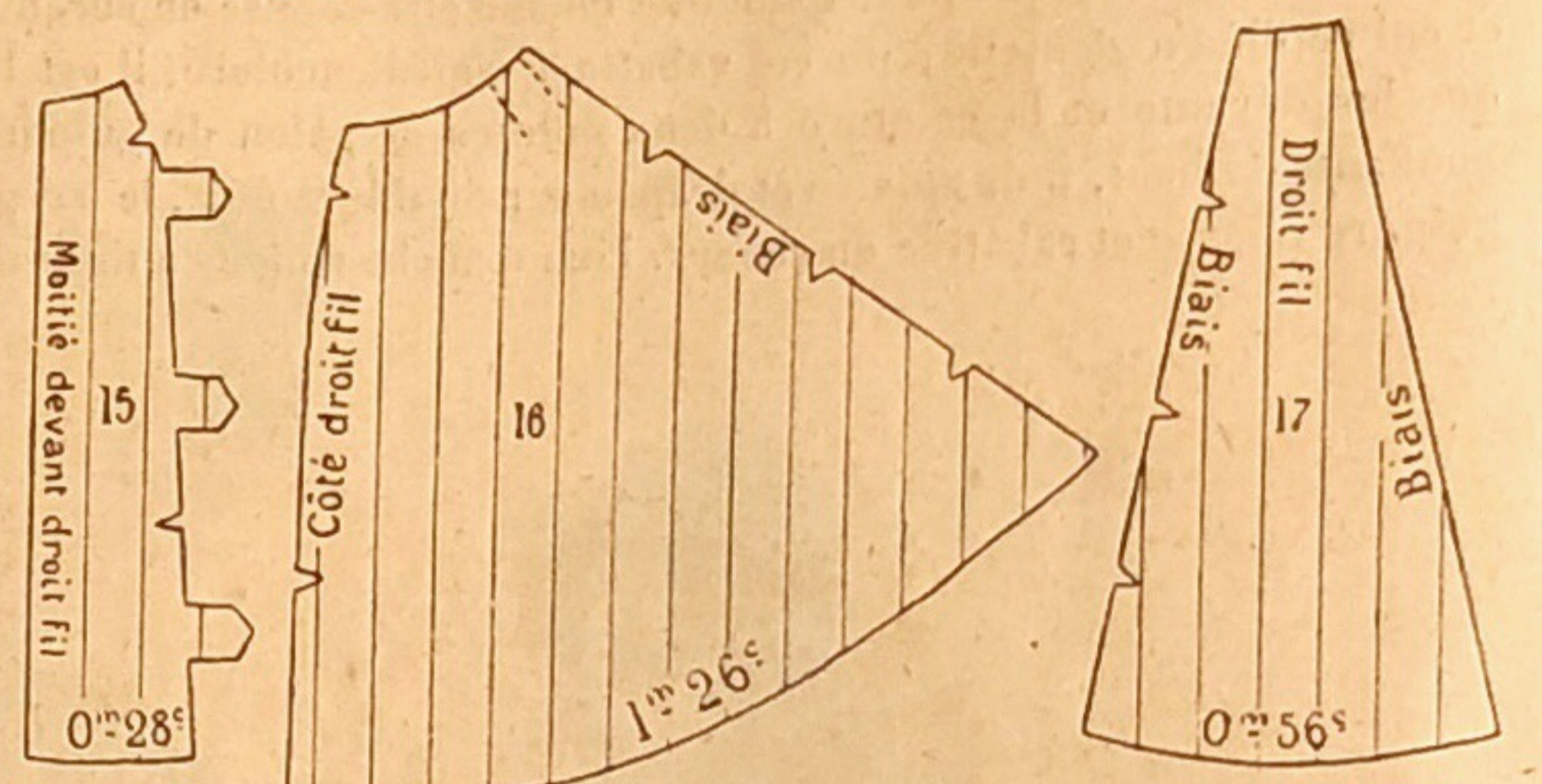


Jupe en forme sur les côtés.

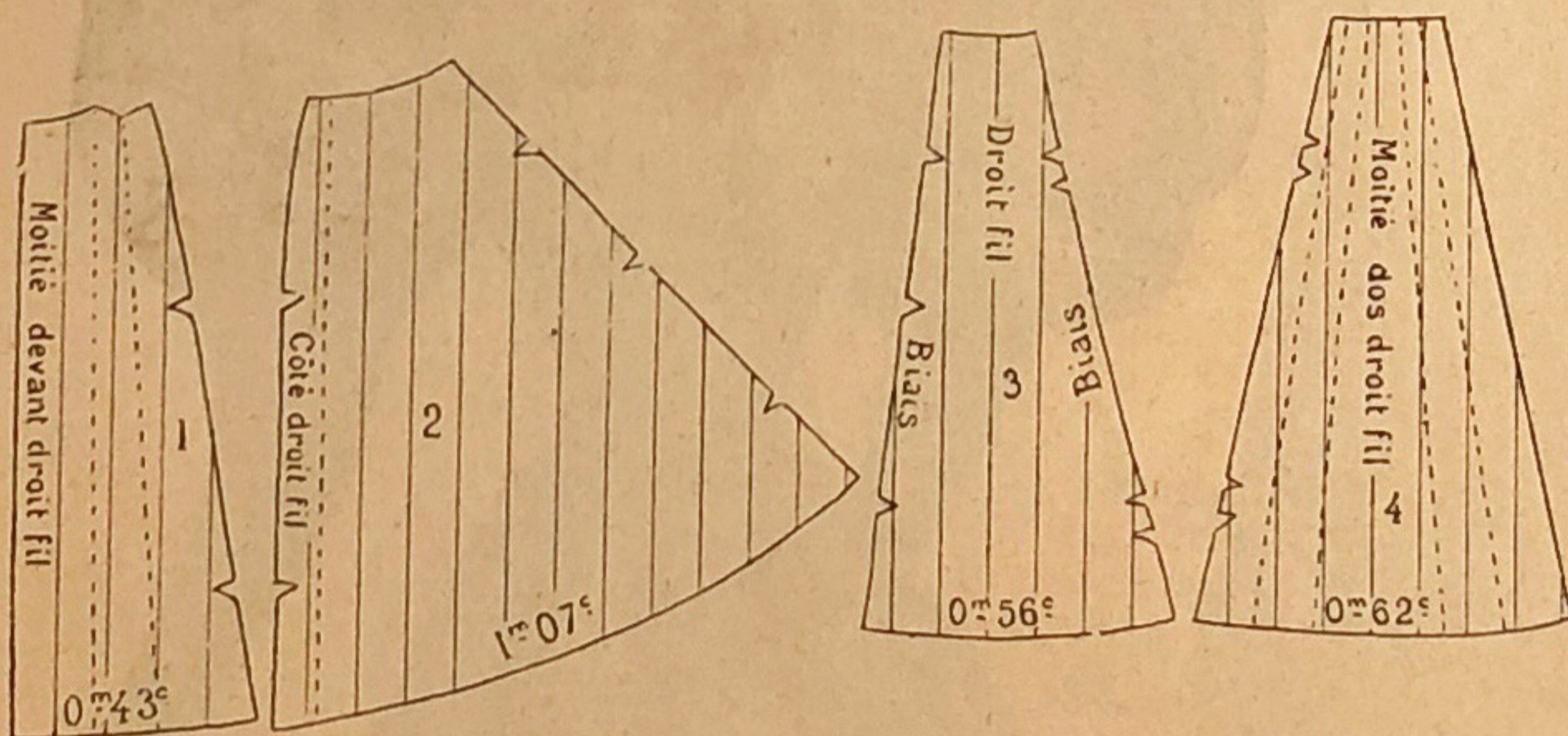
N° 15. Tablier du devant à couper double, le milieu sur le droit fil du tissu.

N° 16. Lé de côté à couper deux fois, le droit fil à la couture du devant.

N° 17. Lé de derrière à couper deux fois, le droit fil au milieu de chaque lé et le biais aux coutures.



Jupe à quatre godets derrière, 4m25 de tour.



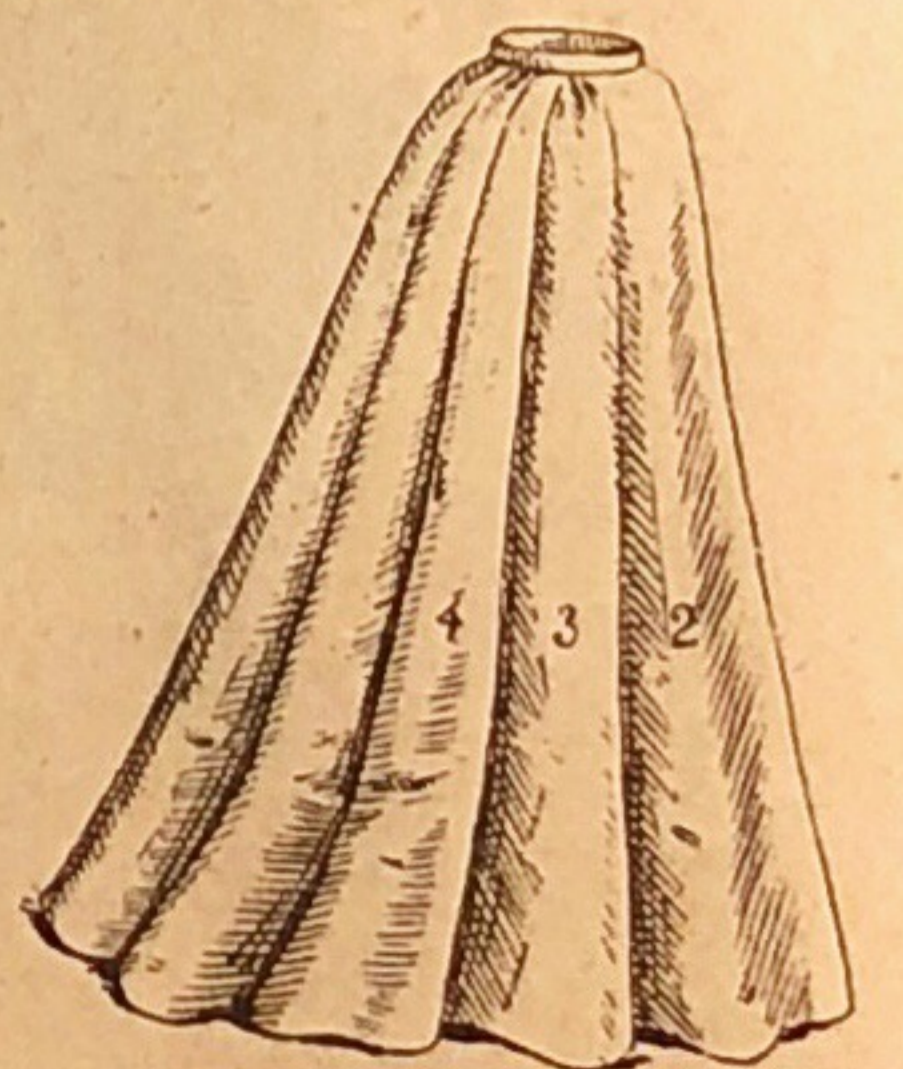
Jupe à deux godets et à plis creux derrière, 4m75 de tour.

N° 1. Tablier du devant à couper double, le milieu sur le droit fil.

N° 2. Lé de côté à couper deux fois, le droit fil à la couture allant avec le devant.

N° 3. Godet du dos à couper deux fois, le milieu du godet sur le droit fil et le biais égal de chaque côté.

N° 4. Pli creux du milieu du dos à couper simple, le droit fil au milieu.



Jupe à plis creux.

PRIME HIVER 1897 : 4 Importantes nouveautés en Jupes

Les 4 Jupes, franco par la poste. . . . 1 fr. 70

Tous ces patrons sont grandeur naturelle, accompagnés des explications et croquis.

Adresser Demandes et Mandats à l'ordre de M. L. MICHAU, 84, rue de Richelieu, Paris.



Monsieur Poincaré

P.L.

Reproduction interdite

1940 17 96

Imp. Bas. Paris

*Société Générale
des
Journaux Professionnels
des
Couturières*

EXPOSITION UNIVERSELLE
1889



*L. Michaux
Editeur
84, Rue de Richelieu
Paris*

(Suite des descriptions de la page 211.)

de même le haut du devant est brodé en forme de cinq pattes sous la ceinture. Corsage à taille ronde, dos ajusté, encolure ronde sans col; le devant ouvert en cœur et de chaque côté de la taille à l'endroit des pinces est porté sur une



Fig. 408. — Toilette de maison.

chemisette-blouse en surah à col droit plissé, le plissé arrêté à la hauteur du col droit laisse dépasser une tête qui forme collerette montante. Manche ajustée ouverte et garnie de dentelle basse, sur la main; le haut en bouffant modéré relevé en plis sur le haut du bras est monté après l'entourure de la doublure du corsage pour la partie du haut où le corsage même retombe en épaulette sur le bouffant, le dessous de la manche est cousu avec la doublure et le tissu; les ouvertures du devant ainsi que les contours sont brodés de soutache en bouclettes; ceinture ronde plissée en travers et assortie à la chemisette. Chapeau de paille fantaisie garni de petits œillets, nœud enlevé et tige d'épis en aigrette.

ANNEXES COLORIÉES

DESCRIPTION DE L'AQUARELLE (N° 1940).

Fig. 1. — Toilette de villa (demi-saison). Jupe en crépon de laine. La jupe est montée en trois plis creux derrière, le devant à plat. Corsage en soie glacée quadrillée, taille ronde, le dos est ajusté, le devant légèrement froncé; un boléro assorti à la jupe est adapté sur ce corsage, il est montant arrondi des côtés et descend devant en bande droite comme en large pli jusque dans la ceinture, le dos de même forme mais avec moins de largeur au milieu. Col droit et ceinture drapés en velours uni assorti à la teinte dominante de la jupe; des boutons de métal ornent le haut du devant et ferment le boléro d'un côté, le corsage se ferme alors en dessous, au milieu. Manche à bouffant modéré du haut, ajustée en pointe sur la main avec dentelle en manchette adaptée à l'intérieur du bas de la manche assortie au corsage.

Fig. 2. — Toilette de villa (modèle d'automne). Jupe en velours montée en godets derrière, puis à plat devant, le bas garni de deux étroits velours de teinte plus foncée et dessinant le tablier en remontant sur les côtés, encadrant le devant. Corsage-blouse en satin de même teinte, l'encolure décolletée en rond sur un empiècement brodé à col droit rehaussé d'une dentelle ruchée et garni d'un nœud de velours derrière, deux étroits velours bordent l'encolure sur l'empiècement. Une petite veste assortie à la jupe est adaptée sur le corsage, elle est très basse d'encolure et très ouverte, dégagant entièrement le corsage par sa forme vague, doublée de soie assortie à l'empiècement et bordée des mêmes velours, des boutons de vieil argent ornent les devants; le dos est fermé en façon de corselet par un nœud de ruban.

DESCRIPTION DE LA FIGURINE COLORIÉE (N° 1941).

Toilette de mariage pour mère de mariée ou dame d'âge mûr.

Robe en velours. La jupe montée en deux larges plis creux s'évasant en godets vers le bas et à plat ensuite est ornée de passementerie de jais posée sur la hauteur des quatre coutures des trois lés du devant et en motifs placés régulièrement en bordure en bas. Corsage ajusté, taille en pointe devant et à petite basque-habit derrière en deux petits pans carrés; le haut est décolleté en cœur devant et dos sur un gilet-blouse en mousseline de soie à col droit surmonté d'un plissé en collerette montante; les fronces du gilet sont soutenues par un léger bouillonné au milieu du devant et un de chaque côté et deux derrière; l'encolure très basse forme deux pointes resserrant le gilet sur les côtés, elle est bordée de même passementerie qui descend ensuite sur les devants jusqu'à la taille sur la fermeture du corsage; le gilet se ferme sous le bouillonné du milieu. Manche bouffante du haut, puis ajustée, garnie d'une mousseline de soie plissée tombant sur la main. Capote à fond bouil-



Fig. 409. — Toilette de promenade.

onné en même mousseline de soie, garnie d'une couronne de roses variées formant la passe et surmontée d'un panache en aigrette; brides de velours croisées et boutonnées ou épinglées.

EXPLICATION DU PATRON DÉCOUPÉ

Robe princesse corselet (fig. 410).

La figure 410 représente une robe princesse-corselet ajustée. Le dos est décolleté en rond, le devant est ajusté par deux petites pinces, le haut est décolleté en rond sur une chemisette bouffante ou ajustée si la personne est forte. Son patron se compose de quatre morceaux : 1° le dos à couper deux fois,



(Devant) Fig. 410. — Robe princesse corselet. (Dos)

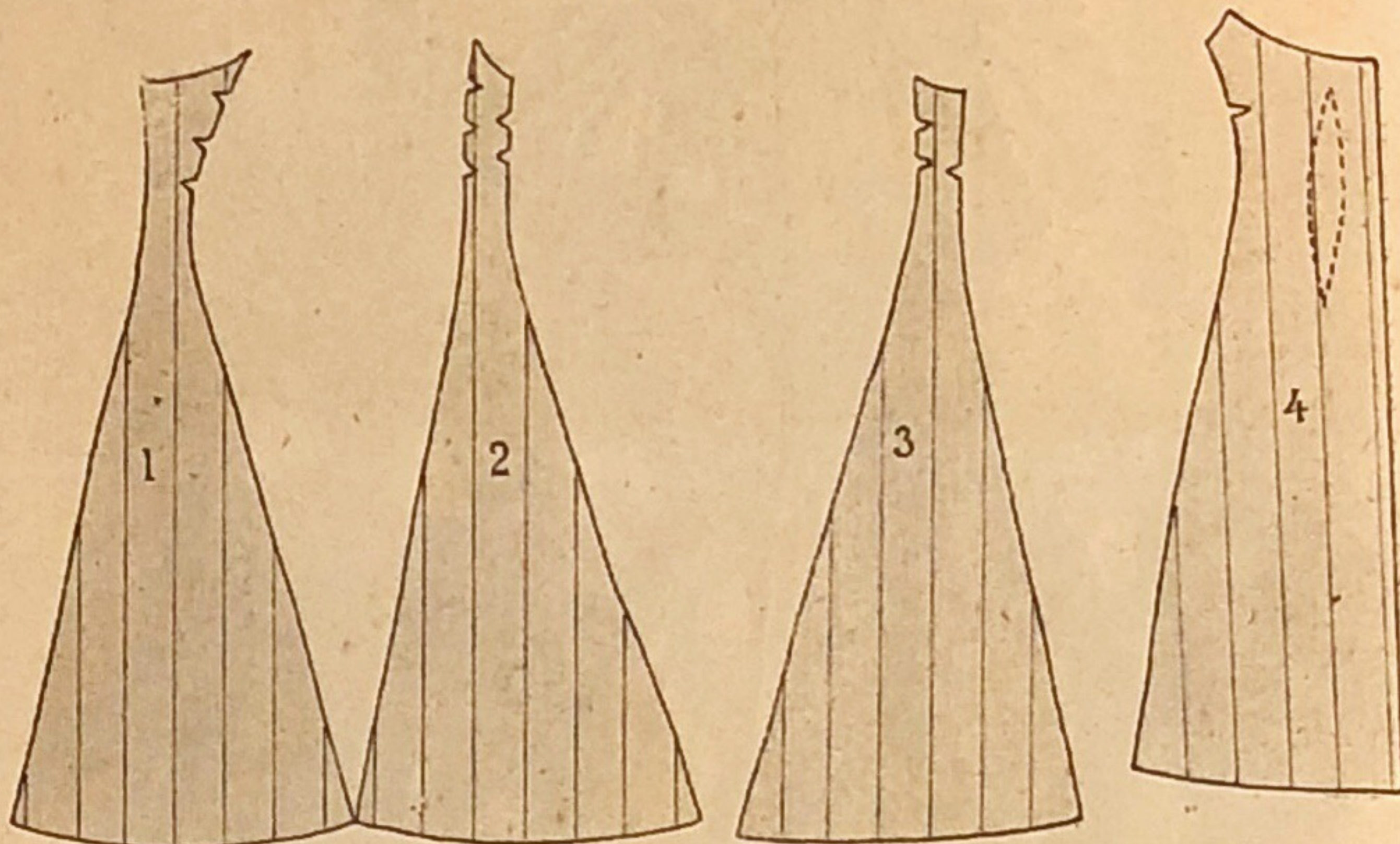
le droit fil à la taille et le biais aux deux coutures; 2° le petit côté du dos à couper deux fois, le droit fil à la taille; 3° le petit côté du devant à couper deux fois, le droit fil à la taille et aux deux coutures jusqu'à la taille; 4° le devant long à une seule pince à couper double, le milieu du devant en droit fil sur le pli du tissu.

Le dos est ajusté, étroit à la taille, il est décolleté en rond comme le devant,

la jupe est biaisée également de chaque côté tout en conservant le droit fil au milieu. Sa largeur dans le bas est de 0^m54.

La couture du milieu du dos est cintrée de 0^m02 à la taille afin de mieux ajuster la taille.

Le petit côté du dos, à la couture qui va avec le dos, est de forme arrondie, il est coupé du haut dans le même sens que le dos et le droit fil à la taille. A partir de la taille les coutures sont biaisées également de manière à ce que le godet se forme au milieu. Sa largeur dans le bas est de 0^m60.



Le petit côté du devant est coupé droit du haut à la taille et le droit fil à la taille, la couture assemblée avec le petit côté du dos est un peu plus haute que l'autre, c'est cette différence qui forme l'entournure; les coutures de la jupe sont biaisées, mais pas régulièrement; celle qui est cousue avec le petit côté du dos est plus biaisée que l'autre afin que le godet soit repoussé en arrière et empêche que l'ampleur de la jupe ne revienne en avant former un godet disgracieux au milieu du devant.

Le croquis n° 4 représente le devant; il se coupe double, le milieu sur le droit fil, les coutures sont peu biaisées afin que le devant ne soit pas trop large et que le bas ne fasse pas le « bec ». Le devant est ajusté par deux pinces très peu creuses, s'arrêtant à peu près à 0^m15 sous la taille. Le haut est décolleté en rond à la hauteur de la poitrine. La largeur du bas du devant en moitié est de 0^m40.



Toutes les demandes de Patrons à envoyer, par retour du courrier, qui ne sont pas accompagnées de leur montant sont expédiées contre remboursement, avec majoration de 0 fr. 55 pour frais. (Voir le tarif page 2, colonne 1.)

Il ne peut être tenu aucun compte des échanges demandés qui nous parviennent à Paris après le 10 ou après le 25. Toutes ces demandes sont considérées comme NULLES.



Type établi sur mannequin-poupée.

Nous avons l'honneur de rappeler à nos abonnées Couturières que le

5 Septembre courant

a commencé notre

24^e Exposition de Modèles

SAISON HIVER 1896-97

Nous prions toutes nos clientes de Paris, de la Province et de l'Étranger de vouloir bien nous faire l'honneur de leur visite; nous serons toujours à leur entière disposition pour tous renseignements et exhibition.

Se munir d'une carte ou bande de service du journal.



Type établi sur mannequin-poupée.

PETITE CORRESPONDANCE

Mlle J. D., Seurre. — Nous avons toujours des bustes et des mannequins prêts à être livrés; quant à nos petits modèles montés nous pouvons les livrer avec ou sans mannequins-poupées, mais il est avantageux de les présenter aux clientes sur le mannequin. On peut donc en prendre deux que l'on habille à volonté.

Mme A. F., Marne. — La maison Capendu indépendamment de toutes les fournitures, mercerie, passementerie, soieries tient aussi un rayon spécial pour modistes et des mieux pourvus en plumes, fleurs, rubans, etc. Cette maison envoie des échantillons en province et expédie les commandes dans le plus bref délai; elle se charge des réassortiments. 160, rue Montmartre, Paris.

Mme H. L., Seine. — Le mieux est d'écrire directement ou

encore de faire une visite à M. Dusser, 1, rue J.-J. Rousseau, il vous indiquera la marche à suivre pour combattre ce désagrément.

Mme G. D., Saint-A. — Notre exposition de modèles montés ne varie jamais; elle est toujours ouverte le 5 septembre pour la saison d'hiver et le 5 mars pour la saison d'été. Dès ces deux époques nous sommes toujours en mesure de donner tous les renseignements au sujet des modèles nouveaux tant comme toilettes que comme vêtements aux abonnées qui viennent visiter nos expositions.

Mme H. M., à Triel. — Le fil de lin à la Justice est en dépôt à la maison Despeaux, 20, boulevard Sébastopol, Paris.

Mlle A. G., Saône-et-Loire. — La faveur des corsages en tissus légers a amené ce résultat; les dessous de bras Far West vous seront expédiés par la maison Ernest Bauer et L. Borach. En leur demandant leur catalogue vous aurez les renseignements

nécessaires et vous pourrez alors faire votre commande dont certainement vous serez satisfaite. 102, boulevard Sébastopol.

Mme E. à Tours. — Pour bien suivre la mode qui change comme la lune et le soleil, il est bon de s'entourer de matériaux qui facilitent la transformation. Ainsi les manches monstres des années dernières se transforment petit à petit en papillons et en autres formes diverses. Or, des épaulières en corcelles sont préparées à cet effet, et la maison J. Rescher, 55, boulevard Sébastopol, a créé pour les couturières l'Épaulière Vélo, et en tout dernier lieu, l'Épaulière Hova, qui aura le même succès que la première. Sur demande, il est envoyé 1/4 douzaine de paires pour 2 fr. 75 franco par la poste.

Mme C. A., Seine-et-Oise. — Les mannequins emballés sous papier seront remis à la gare à l'heure que vous indiquerez et de manière à être mis aux bagages et partir par le même train que vous.

Mme G. V., Seine. — Maison Albert Melé, 54, rue Etienne-Marcel et 9, Place des Victoires, vous trouverez un assortiment complet de toutes les fournitures nécessaires aux couturières et de plus vous pourrez vous entendre pour vous éviter les déplacements fréquents; cette maison est montée de façon à répondre à toutes les demandes des couturières qui forment toute sa clientèle.

MÉTRAGE DES TISSUS

Fig. 391, 7^m en 1^m20. — Fig. 392, 8^m en 1^m40. — Fig. 393, 2^m en 1^m20. — Fig. 394, 2^m50 en 1^m30. — Fig. 395, 12^m en 0^m55 et 2^m50 en 1^m20. — Fig. 396, 8^m en 1^m20 et 14^m en 0^m55. — Fig. 397, 8^m en 1^m10. — Fig. 398, 7^m en 1^m10. — Fig. 399, 8^m en 1^m10. — Fig. 400, 7^m en 1^m20 et 3^m en 1^m30. — Fig. 401, 7^m en 1^m20 et 2^m50 en 1^m20. — Fig. 402, 7^m en 1^m10. — Fig. 403, 3^m50 en 1^m30. — Fig. 404, 7^m en 1^m20. — Fig. 405, 8^m en 1^m10. — Fig. 406, 12^m en 0^m55 et 2^m50 en 1^m20. — Fig. 407, 3^m en 1^m30. — Fig. 408, 8^m en 1^m20. — Fig. 409, 8^m en 1^m10.

AQUARELLE n° 1940. — Fig. 1, 7^m en 1^m10 et 1^m en 0^m55. — Fig. 2, 14^m en 0^m55 et 1^m en 0^m50.

FIGURINE COLORIÉE n° 1941. — 16^m en 0^m55.

OFFRES ET DEMANDES

Spéciales aux Couturières.

Afin de répondre aux demandes journalières que nous recevons, nous insérons dans chaque numéro toutes les demandes ou offres d'emploi de Couturières qui nous seront adressées.

L'insertion sera faite pour les abonnées au prix de 0 fr. 20 par numéro.

Les demandes doivent nous parvenir avant le 1^{er} pour le numéro du 15 et avant le 16 pour le numéro du 1^{er}.

La maison Michau, 84, rue de Richelieu, Paris, demande Correspondants courtiers pour les Départements de: Côtes-du-Nord, Finistère, Loire-Inférieure, Sarthe, Mayenne, Maine-et-Loire, Loiret, Ile-et-Vilaine, Manche, Morbihan, Vendée, Indre-et-Loire, Loir-et-Cher, Cher, Indre, Creuse, Vienne, Haute-Vienne, Charente, Charente-Inférieure.

Jeune dame établie pouvant fournir bonne référence demande entreprise de jupes et costumes. S'adresser à Mme Maréchal, 4, rue de l'Eglise, à Bagnole (Seine).

On demande une coupeuse pour Robes et Confections. S'adresser maison Aubas-Légros, Nouveautés, à Reihel (Ardennes).

On demande une coupeuse, essayeuse, sachant faire la garniture dans une maison de nouveautés d'une petite ville de province. 12 à 1500 francs, nourrie et logée. Adresser demandes et références à M. Baillat, 20, rue J.-J.-Rousseau, à Paris.

Bonne coupeuse-essayeuse ayant travaillé pour maison de nouveautés, demande place, Paris ou Province. S'adresser à Mlle Michel, 3, rue de l'Abrevoir-Saint-Jean, à Chartres (Eure-et-Loir).

Bonne coupeuse occupant place dans maison de nouveautés, désire place. S'adresser à Mlle Marie Lormeau, 3, rue de la Couronne, à Chartres (Eure-et-Loir).

A céder: au Caire (Egypte) pour cause de départ. Maison de couture pour dames, premier ordre. Situation splendide. Appartement et ateliers complètement meublés et montés, six pièces. Clientèle nombreuse et distinguée. Excellente occasion pour bonne couturière. Prix raisonnable. S'adresser sous chiffres H. H., 12, poste restante, Caire.

TRAITÉ DE COUPE & D'ESSAYAGE
4^e Edition

Entièrement nouvelle, comprenant tous les croquis, diagrammes et documents pour la coupe et l'essayage de toutes les formes de confections, robes, vêtements, coupe en forme, costumes de fillettes, etc.

Prix du volume dans nos bureaux 2 fr. 50
Franco par poste en France . . . 2 fr. 75
— — à l'Étranger . . . 3 fr. »

Par exception pour nos premiers souscripteurs jusqu'au 10 octobre franco . . . 2 fr. 25
Adresser les demandes et mandats à Monsieur L. MICHAU, 84, rue de Richelieu, Paris.

MAISONS RECOMMANDÉES

ACHAT & VENTE EN SOLDE
De Soieries, Rubans, Dentelles
ROTHSCHILD (J.), 58, boulevard Sébastopol, PARIS

FILS, SOIES, CORDONNETS, COTONS, CABLÉS, ÉPINGLES
A. CHARPENTIER et RÉMY, RÉMY, Successeurs
Marque "AU TRIANGLE"
76, boulevard Sébastopol, PARIS

GARNITURES HAUTE NOUVEAUTÉ
POUR ROBES
MOINE & JACQUETANT
239, rue Saint-Martin, PARIS

ÉTÉ 1896

JULES RESCHER
55, Boulevard Sébastopol, PARIS
Seule maison pour les Cotons, Fils et Soies à coudre au FUCHSIA et à la marque J. R., supérieurs comme noir, comme bobinage et qualité aux articles similaires.

Articles spéciaux pour les fournitures pour couturières: mousseline de Boulogne, de Grenade et de Norvège; Crins véritables, anglais, moscovite, tunisien, etc. Fibres Chamois diverses. L'Imérina et l'Ergaline. Doublures de soie, coton et laine en noir et couleurs. Boutons de fantaisie et porte-robes. Passementeries, Dentelles et Broderies, Rubans noirs et couleurs. Articles exclusifs: Baleine J. R. en buffle remplaçant la véritable baleine; Laçures au Fuchsia; Sergé de taille africain avec 4 belles rayures. Envoi franco de la nouvelle planche de dessins contenant 55 nouveaux modèles et du nouveau carnet de doublures.

Des garnitures nouvelles sont envoyées au choix aux clients. Les nouveaux clients doivent envoyer des références ou demander contre remboursement. Les demandes au-dessus de 50 francs sont envoyées franco.

« AGRAPES CAMIL'S ». Seul dépositaire.
Dépôt de la « FIBRE COLUMBIA »



LEGRAIN
Rue St-Denis, 195-197
PARIS

Nul Corset ne peut être comparé aux Corsets Legrain pour la beauté de la forme, l'élégance et la durée. Ne causent aucune gêne.

ENVOI franco du Catalogue.

MANUFACTURE de MACHINES à COUDRE
EXCLUSIVEMENT FRANÇAISES

Usine à Vapeur et Bureaux:
54, RUE ST-MAUR
Maison de Vente:
33, B^e SÉBASTOPOL
Paris

MACHINE SPÉCIALE pour Couturière et Famille, à Navette, de grande capacité de fil RAPIDE, SILENCIEUSE, DOUCE

HURTU, HAUTIN & DILIGEON

MACHINE à FIL CONTINU, avec bobine dessous 2.000 points garantis à la minute.
40 Diplômes d'Honneur, Méd. d'Or, etc
EXP. UNIV. 1889 Membre du Jury HORS CONCOURS

RELIURES ÉLECTRIQUES
Pour classer nos Journaux de Modes et Gravures
3 fr. 85 FRANCO A DOMICILE
L. MICHAU, 84, rue de Richelieu, Paris

Tarif des Modèles montés
AVEC GARNITURES

MANNEQUINS POUPEES
Hauteur 0^m60, proportionnée comme réduction à 1/2 du buste 42.
COSTUME COMPLET, MOUSSELINE COULEUR

Robe de ville	7 à 9 fr »	} Chaque modèle est accompagné du patron plat grandeur naturelle du corsage.
Robe de bal, Robe à traîne	9 à 10 »	
Corsage	4 50	
Supplément pour le Patron de jupe		» 75

MANNEQUINS FEMMES (Taille 44)
Modèles en mousseline avec garnitures.

Manche (mousseline blanche)	2 fr »
Corsage par moitié (mousseline blanche)	5 »
Jupe par moitié	6 »
Corsage entier	7 »
Jupe en entier	8 »
Costume complet par moitié, en mousseline de couleur	12 »
— en entier,	22 »
Vêtements, Collet, en mousseline blanche, par moitié	4 »
Jaquette, en mousseline blanche, par moitié	5 »
Grand Vêtement, en mousseline blanche, par moitié	6 »
Corsage, en toile, sur mesure	6 »

ENFANTS (Taille 26 à 34)


Costume complet, par moitié, en mousseline de couleur	7 »
— — — blanche	5 50
Vêtement, en mousseline blanche	3 à 5 »
— — — couleur	5 à 7 »

Chaque modèle est accompagné du Patron en papier à plat.

NOMENCLATURE DES PATRONS DÉCOUPÉS

1 ^{er} Janvier. Sortie de bal.	1 ^{er} Juillet. Corsage.
16 Janvier. Corsage tailleur.	16 Juillet. Jupe.
1 ^{er} Février. Jaquette.	1 ^{er} Août. Collet.
16 Février. Manche nouvelle.	16 Août. Corsage tailleur.
1 ^{er} Mars. Collet d'été.	1 ^{er} Septembre. Jaquette-sac.
16 Mars. Corsage-blouse.	16 Septembre. Robe princesse.
1 ^{er} Avril. Jupe.	1 ^{er} Octobre. Jaquette pour fillette.
16 Avril. Jaquette fillette.	16 Octobre. Matinée.
1 ^{er} Mai. Corsage tailleur.	1 ^{er} Novembre. Jaquette pour dame.
16 Mai. Grand vêtement (Cache-poussière).	16 Novembre. Corsage-veste.
1 ^{er} Juin. Corsage-type.	1 ^{er} Décembre. Jupe.
16 Juin. Blouse pour bains de mer.	16 Décembre. Corsage de bal.

FIBRE CHAMOIS
DOUBLURE INTÉRIEURE
Pour Manches et Jupes
Ne se cassant jamais.

DIRECTION POUR LA FRANCE, l'ALGÉRIE et la TUNISIE
29, Rue de la Glacière, PARIS

DEPUIS 90 FRANCS

Remplace avantageusement tous les tissus de crin, Singalettes, Organdis, enfin toutes les Mousselines raides.

Se trouve dans les bonnes maisons de Mercerie, Doublures, Fournitures pour Couturières et grands Magasins de nouveautés.

Poitrine Déesse
PAR LES
PILULES ORIENTALES
En fortifiant sa santé du DR BLYN'S



COURS DE COUPE
Leçons particulières, 4 fr. l'heure.
Les douze leçons, 36 francs.
L. MICHAU, rue de Richelieu, 84

POUR MAIGRIR
En fortifiant sa santé du DR BLYN'S




ROULETTES A PATRONS
1 fr. 50 franco à domicile
L. MICHAU, 84, rue de Richelieu, Paris

J. DESPEAUX

La reproduction des croquis, dessins et descriptions de ce journal est interdite tant en France qu'à l'étranger.

MAISON SPÉCIALE pour fournitures de toutes sortes pour Couturières. Parures et garnitures en Passementerie, dernière nouveauté. Vrai Crin et imitations Crin. Gaze élastique, Rubans et Soieries. Grand choix de Doublures Soie et Coton. Assortiment de Fourrures en tous genres.

Fil de Lin extra J. D. à la Justice.
MERCERIE EN GROS
PARIS — 20, boulevard Sébastopol, 20 — PARIS

Dessous-Bras "Far West"

Hygiéniques.

BREVETÉS S. G. D. G.

Inodores.

En JERSEY AMÉRICAIN VULCANISÉ. — Ne s'amollissent pas. — Ne se déforment pas. — Ne se rétrécissent pas.
Chaque paire porte la marque suivante : The Far West made expressly in U. S. A. for E. B. & L. B., Paris. L'exiger pour éviter les contrefaçons.

Ernest BAUER & L. BORACH

PARIS — 102, Boulevard de Sébastopol, 102 — PARIS

Maison de premier ordre et de confiance pour toute la fourniture complète pour Robes et Manteaux.

FABRIQUE DE PASSEMENTERIE, BOUTONS, HAUTE NOUVEAUTÉ POUR DAMES

Atelier spécial pour le Plissage accordéon et la Passementerie couleur.

BALEINE-PARIS

Comptoir général de Mercerie : Ruchés, Dentelles, Soieries, Rubans, Crêpes, Crinoides, vrai Crin, Fibre Chamois, Gaze élastique, Caoutchoutine, Toile plastique.
AVIS. — Sur demande affranchie nous envoyons nos Gravures, notre Tarif et Échantillons de tous nos modèles.

ALBERT MÉLÈSE

PARIS — 54, rue Etienne-Marcel et 9, place des Victoires — PARIS

TELEPHONE

TÉLÉPHONE

FOURNITURES POUR COUTURIÈRES

TISSUS — PASSEMENTERIES

La Maison ne répond qu'aux demandes faites par les Couturières.

MANUFACTURE DE

"BALEININE"

Brevetée s. g. d. g. en France et à l'étranger
(Se méfier des contrefaçons)

Usine : 52, rue Bichat, Paris. — Siège social : 18, avenue des Vosges, Lunéville.

SIMILI BALEINE. GARANTIE INCASSABLE, POUR ROBES ET CORSETS

"LA BALEININE" est absolument incassable, quel que soit l'effort auquel on la soumet, dans ses applications à la robe et au corset. Sa Supériorité à ce point de vue sur la baleine véritable est incontestable.
La Société fabrique Le Busc double lame Baleinine incassable. (Breveté s. g. d. g.) — La marque "BALEININE" est déposée en France et à l'étranger.

MOINE & JACQUETANT FABRIQUE DE PASSEMENTERIE

HAUTE NOUVEAUTÉ

PARIS — 239, rue Saint-Martin — PARIS

CAPENDU

SPÉCIALITÉ DE FOURNITURES POUR MODISTES ET COUTURIÈRES

Rubans, Soieries, Passementeries, Boutons, Ganterie, Mercerie, Tulles, Dentelles, Plumes, Fleurs.

CHAPEAUX DE PAILLE & DE FEUTRE. — GARNITURES HAUTES NOUVEAUTÉS. — RÉASSORTIMENTS & COMMANDES

Envoi franco d'échantillons. — Expéditions pour la Province.

160, Rue Montmartre, 160 — PARIS

MANNEQUINS SPÉCIAUX POUR ATELIERS COUTURIÈRES

Modèle L. M.

Bustes établis d'après les mesures réelles de conformation, taille longue et cambrée, hanches fortes. Prix spécial à nos abonnées 12 fr.
Emballage sous papier. — Ajouter pour port rendu franco en France (non compris l'Algérie) et tous les pays étrangers acceptant les colis postaux encombrants 1 fr. 70

TYPES DES MESURES

Numéro 36	Taille 54	Poitrine 74	Numéro 42	Taille 57	Poitrine 90	Numéro 48	Taille 68	Poitrine 106
— 38	— 50	— 80	— 44	— 60	— 96	— 50	— 72	— 110
— 40	— 55	— 85	— 46	— 65	— 101	— 52	— 76	— 117

Prière d'accompagner les demandes du montant en mandat-poste, à l'ordre de M. L. MICHAU, 84, rue de Richelieu, Paris.

LA PATE ÉPILATOIRE DUSSEY

Détruit les DUVETS DISGRACIEUX (Barbe, Moustache, etc.), sur le visage des dames, sans aucun inconvénient pour la peau, même la plus délicate. 50 ANS de SUCCÈS, de Hautes Récompenses aux Expositions, les Brevets de Fournisseur de plusieurs Familles régnantes, des Milliers d'Attestations et l'approbation de hautes Notoriétés du Corps Médical, garantissent l'efficacité et l'innocuité absolue de cette préparation (20 fr. la boîte, pour le menton et les joues; 1/3 boîte : 40 fr., spéciale pour une légère moustache. 2^e, m^o.) — Le PILIVORE fait disparaître toute trace de poil sur les bras aux quels il communique une blancheur et l'ouïssance. DUSSEY, inventeur, 1, Rue Jean-Jacques-Rousseau, Paris, ET PRINCIPAUX COIFFEURS.

Directeur-Gérant : L. MICHAU.

Paris. — Imp. PAUL SCHMIDT, 20, rue du Dragon.